



财信人寿  
CHASING JIXIANG LIFE



2025

# 环境信息披露报告

财信吉祥人寿保险股份有限公司

# 关于本报告



## 报告范围

《财信吉祥人寿保险股份有限公司2025年度环境信息披露报告》（以下简称“本报告”），旨在披露财信吉祥人寿保险股份有限公司总部及分支机构在绿色金融及绿色运营等环境方面的相关信息。除特别说明外，本报告中“本公司”“公司”“财信人寿”均指代财信吉祥人寿保险股份有限公司。

## 报告期间

2025年1月1日至2025年12月31日。

## 报告周期

年度报告。

## 编制依据

本报告根据中国人民银行金融标准化技术委员会发布的《金融机构环境信息披露指南》（JR/T 0227-2021）的披露要求进行编制，并参考《金融机构碳核算技术指南（试行）》中相关披露要求及建议进行披露，秉持真实性、及时性、一致性及连贯性原则进行编制和披露。

## 数据说明

本报告中的数据以2025年1月1日至2025年12月31日期间内的数据为主，部分内容包括以前年度数据，主要来自本公司内部文件和相关统计资料。如无特别说明，本报告所涉及货币金额均以人民币为计量币种。

## 发布形式

本报告以中文电子版形式发布。

## 联系方式

地址：湖南省长沙市岳麓区滨江路53号楷林国际A座3楼、4楼407-411号、17楼1706-1711号、21-24楼。

电话：0731-88318888

公司官网：<http://life.hnchasing.com>



# CONTENTS | 目录

## 01 | 年度概况

环境相关目标愿景、战略规划及政策行动	05
环境相关表现	08

## 02 | 环境相关治理结构

绿色金融领导小组	10
环境信息披露领导小组	11

## 03 | 环境相关政策制度

制定并完善内部环境相关管理制度	14
贯彻落实国家及地方环境政策、法规及标准	15
遵守采纳的气候与环境国际公约、框架、倡议等	22

## 04 | 环境相关产品与服务创新

绿色/普惠金融产品创新	24
绿色/普惠金融服务创新	24

## 05 | 环境风险管理流程

识别和评估环境相关风险的流程	27
管理和控制环境相关风险的流程	27

## 06 | 环境影响因素

环境风险和机遇	32
环境风险量化分析	36

## 07 | 投融资活动的环境影响

绿色投资策略及执行效果	38
保险资金投资于绿色投资产品及相关保险资金的运作情况	38

## 08 | 经营活动的环境影响

经营措施	41
经营活动成效	46

## 09 | 数据梳理、校验及保护

环境相关数据梳理和校验	49
采用技术手段保证数据安全和数据主体权益	49
数据安全事件（事故）应急处理预案及相应措施	51





财信吉祥人寿保险股份有限公司成立于2012年9月，总部位于湖南省长沙市，是湖南省首家本土保险法人企业。多年来，财信人寿始终坚守“保险姓保”的理念，践行“服务大局、服务客户”的使命，不断创新金融保险服务模式，持续提升客户体验，形成覆盖客户全生命周期的产品体系。

**截至2025年末**

公司注册资本50亿元，国有资本占比86.78%，财信投资为公司第一大股东，持股比例为33.00%。公司已搭建个险业务、银保业务、团险业务、职域营销业务、经代业务等业务渠道，已在湖南、湖北、安徽、河南、河北五省开设分支机构115家，其中湖南省已实现14个市州全覆盖。



**财信吉祥人寿保险股份有限公司发展历程**



**PART 01**  
**年度概况**

环境相关目标愿景、战略规划及政策行动  
环境相关表现

05  
08

公司主要指标、客户服务能力、理赔效率等指标均有一定行业竞争力，2025年公司实现原保险保费收入99.08亿元，实现净利润6.01亿元。

截至2025年末

公司总资产规模602.57亿元，开业以来累计纳税8.14亿元，累计为4,211万客户提供各类保险保障，总理赔金额61.09亿元。正逐步成长为中部地区重要的保险金融主体。

公司2025年部分关键财务指标

指标	数值 (亿元)
原保险保费收入	99.08
总资产规模	602.57
累计纳税	8.14
总理赔金额	61.09

截至2025年末

本公司合同制内外勤人数合计1,948人。人才队伍规模与结构保持稳定合理，为公司绿色发展与可持续运营提供坚实人力支撑。



公司始终坚守国有企业社会责任，高度尊重员工劳动权益与职业发展诉求，构建了全方位、多层次的员工保障与激励体系。

薪酬体系建设

深入践行“薪绩挂钩、奖优罚劣、公平公正”的原则，建立科学合理的薪酬激励机制。

福利待遇

为员工提供五险一金、带薪年假等法定福利，同时额外提供交通津贴、伙食补贴、通讯津贴、补充商业保险和年度健康体检等多元化福利，全方位守护员工身心健康与生活品质。

人才培养与职业发展

公司坚定不移实施“人才强企”战略，将员工成长与企业发展深度融合。搭建线上学习平台，打造涵盖职业素养提升、专业技能精进、管理能力进阶等多元课程体系，课程总量超1,900门，为员工构建阶梯式、常态化成长学习体系。截至2025年末，累计人均学时高达700.5小时、总学时高达92万小时，全员学习热情高涨，主动学习、持续提升的良好氛围蔚然成风。

公司福利体系

福利类别	典型内容示例
法定福利	五险一金、带薪年假
其他津贴/福利	交通、伙食、通讯、健康检查、补充商业保险
特别福利	关爱升学金、关爱婚嫁金、关爱生育金和关爱慰问金



## 环境相关目标愿景、战略规划及政策行动

### 目标愿景

为进一步发挥保险公司对绿色低碳领域的支持作用，有效助力湖南省碳达峰碳中和目标的实现，本公司基于所处地区经济社会发展情况、环境容量和资源禀赋，以及自身业务发展特点，制定了《财信人寿支持湖南省绿色低碳发展的工作方案》，其中提出了具有公司特点的环境相关发展目标和愿景：

积极响应党中央和省委、省政府号召，坚持走绿色发展之路，把服务碳达峰、碳中和工作作为重要战略任务，加大产品创新、强化绿色保险保障，优化投资结构、加大绿色投资支持，向绿色低碳产业倾斜，更好地服务“双碳”部署，在服务绿色发展的大局中贡献财信力量。



### 战略规划

为实现上述环境相关发展目标和愿景，本公司拟结合本土法人保险机构优势、寿险公司的比较优势和自身的实际情况，围绕以下四项任务开展绿色金融相关工作。

#### 强化对绿色低碳领域的保险服务力度

充分发挥保险主业优势，加强对清洁能源、绿色交通、绿色建筑、绿色建材、生态农林业等领域的保险支持。

聚焦绿色低碳领域中的人身保障，为企业和个人提供健康保障、意外保障等保险产品和保障计划；

协同本土保险代理机构共建共保体，为绿色低碳领域提供涵盖人身险、责任险在内的“一揽子”风险保障计划；

开辟理赔绿色通道，为绿色低碳领域的企业提供快速理赔服务。

#### 强化对绿色低碳产业的投资支持

充分发挥保险资金的长期性优势，匹配绿色发展所需要的长期融资需求，将保险资金积极投向绿色低碳行业，支持地方绿色低碳产业发展。

围绕“一江一湖四水”自然恢复、绿色修复、水资源保护等环境保护，积极投资新能源、可再生能源、环保技术及城市基础设施等企业及项目，实现保险资金逐渐向绿色发展领域倾斜；

通过投资绿色基金、绿色信托、绿色债券等形式，重点支持地方绿色低碳产业发展；

充分发挥业缘优势，引导省外资金投资省内绿色低碳产业，推动绿色产业发展。



#### 支持长株潭城市群金融改革试验区建设

本公司作为本土唯一法人保险机构，将充分利用在湖南市场的网络和经验，成为促进长株潭城市群金融改革试验区低碳转型的“助推器”。

发挥保险优势，为试验区提供配套保险产品和服务；

运用保险资金支持试验区内清洁能源、绿色交通、绿色建筑、绿色建材、生态农林业等绿色产业发展；

以碳中和目标为约束，将“低碳”理念融入公司经营管理及工作方式中，推进数字化应用和绿色运营，努力降低经营过程中资源消耗对环境的影响。

#### 借力财信公益基金会积极参与绿色环保项目

探索“保险+公益”模式，通过财信公益基金会参与绿色公益，助力低碳绿色发展。

进一步联合财信公益基金会开展碳中和系列活动，以意外险作为奖励，调动公众参与积极性，进一步动员社会公众、公益组织、家庭以及更多社会力量参与到绿色环保事业中来；

充分发挥金融企业和公益基金会的优势，积极邀请企业战略合作伙伴及投资企业入驻，向环保公益组织注入更多的外部支持力量，打造良好的绿色低碳生态圈。

## 政策行动

2025年，本公司在落实国家、湖南省绿色金融相关政策及公司内部绿色低碳发展战略的基础上，从加大绿色保险供给、加强绿色投资支持、推动绿色办公运营、参与绿色公益项目等四方面落实年度绿色金融各项任务。

### 加大绿色保险供给

2025年，本公司持续加大对绿色低碳领域的保险服务力度，持续为节能、生物、电子科技等企事业单位和政府部门提供员工福利保险保障；为旅游文化、污染治理、园林绿化、智慧出行、新能源开发等单位提供健康委托服务保险保障。

### 加强绿色投资支持

2025年，公司通过股权投资、不动产投资（持有型ABS）、债权投资计划等多元化金融工具，将资金精准注入清洁能源、绿色基础设施等关键领域。

#### 截至2025年末

本公司共参与2只绿色债券、1项股权投资、4项绿色REIT、1只债权投资计划的发行融资，投资规模合计8.30亿元。

### 推动绿色办公运营

2025年，本公司通过科技赋能服务的方式，推行业务流程无纸化、客户接触线上化、风险管理智能化的全生命周期绿色运营服务。在践行低碳理念的同时有效提升了客户的服务体验。

本公司不断推进低碳运营，降低自身营业办公过程中的资源和能源消耗以及温室气体排放的同时，在业务办理上采用无纸化办公模式，大力推广电子保单。2025年共发送195.8万份电子保单，投保电子化率达95%；空中保全服务升级，八项保全变更业务可通过在线视频办理，2025年办理成功率达98.88%。此外，公司在企e保（官网）上线旅意险无纸化投保功能，实现省内机构无纸化投保全覆盖，不断完善绿色环保、便捷高效的业务办理流程。

### 参与绿色公益项目

公司积极探索“保险+公益”融合创新模式，依托财信公益基金会深度参与绿色低碳与可持续发展公益事业。在服务大局与重点民生保障方面，公司在全国率先推出创业就业实习保险，为60万名在湘高校实习毕业生捐赠总保额23,100亿元实习保险；高考期间设立爱心服务站，并向地方教育基金会捐款助学，全年教育相关捐赠累计50.5万元。

### 乡村振兴与定点帮扶方面

公司在怀化、娄底、郴州等多地开展定点帮扶，全年投入帮扶资金约26万元，并成立专项小组对接落实帮扶工作。



### 消费助农领域

2025年公司通过工会及地市机构采购助农农产品合计约15.1万元，助力乡村产业发展与农户增收。

此外，公司围绕重要节点开展困难群众、高龄老人等群体慰问帮扶，普及金融与反诈知识；组织生态环保志愿活动，为红色文化活动、优秀志愿者提供风险保障与资金支持。2025年，公司聚焦公益慈善、教育支持、乡村振兴、绿色环保等多个领域持续发力，以实际行动践行国企使命与责任担当。

## 环境相关表现

### 财信吉祥人寿保险股份有限公司 环境相关成果和成效（2024~2025年）

类别	环境相关指标	单位	2024年	2025年
绿色金融产品/服务	绿色投资存量规模	亿元	10	8.30
	绿色债券持有数量	只	8	2
	绿色债权投资计划数量	只	2	1
经营活动的环境影响	营业、办公活动的用水量	万吨	4.90	4.56
	营业、办公活动的用电量	万千瓦时	356.97	336.19
	自有交通运输工具的耗油量	升	21,864.38	20,279.31
	营业、办公活动的用纸量	吨	33.04	19.60
	温室气体排放总量	吨二氧化碳当量	2,462.2	2,360.32
	直接温室气体排放量	吨二氧化碳当量	47.24	43.81
间接温室气体排放量	吨二氧化碳当量	2,414.96	2,316.51	

注：本报告2025年统计口径较2024年有所调整，相应2024年历史数据进行重述。

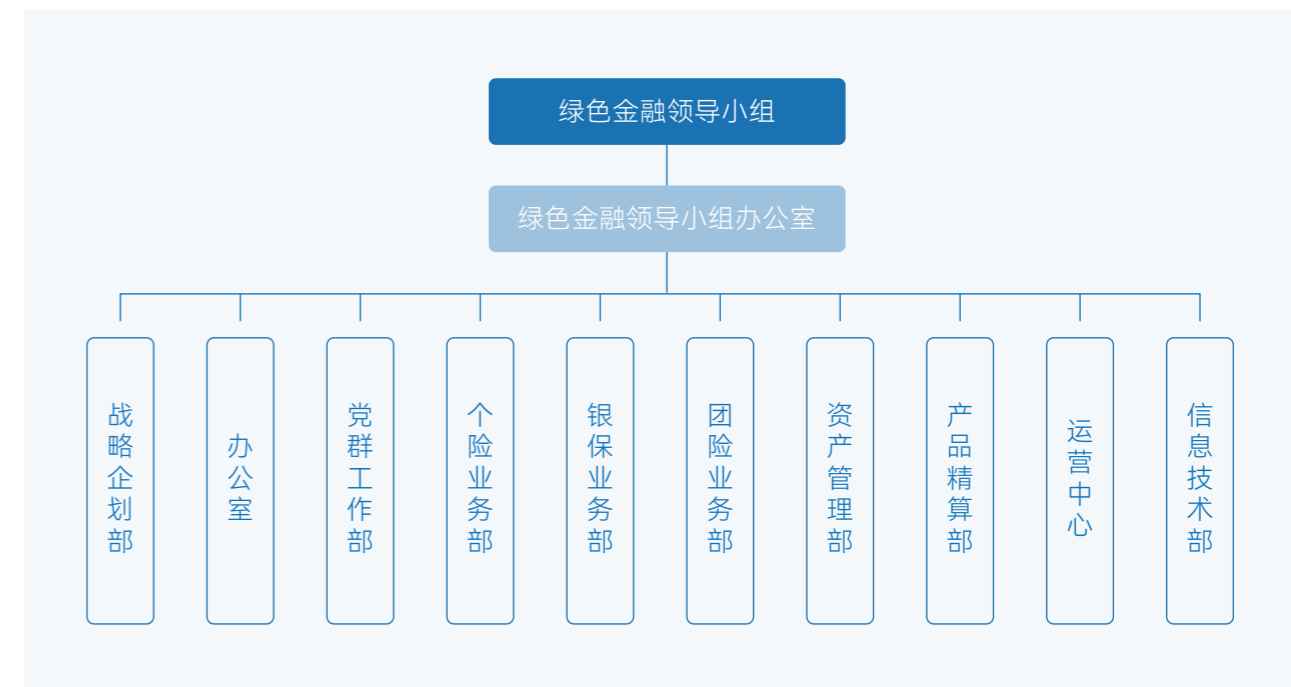
构建科学完善的环境治理结构，是企业落实绿色发展理念、实现高质量发展的重要制度支撑。为统筹推进绿色低碳转型，公司构建了“双轨驱动”治理体系，全面提升环境管理效率与信息披露规范化水平。在实际运营过程中，公司一方面积极借鉴国际先进ESG治理经验，另一方面紧密贴合行业发展规律与自身经营特点，专门设立绿色金融及环境信息披露双领导小组，建立起从战略决策-执行监督-落地反馈的闭环管理体系。通过搭建多层次、权责清晰的治理架构，公司进一步打通绿色金融工作的传导路径，为实现长期可持续发展筑牢制度保障。

## 绿色金融领导小组

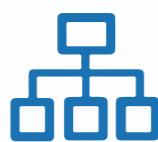
为统筹推动绿色低碳发展的各项工作，加强各项工作的执行与落实，本公司成立绿色金融领导小组，由公司总经理担任组长，公司高级管理人员担任组员，负责对公司绿色低碳发展行动进行决策部署，统筹推动工作进度。

领导小组下设办公室，办公室由战略企划部牵头，主要成员包括个险业务部、银保业务部、团险业务部、资产管理部、运营中心、产品精算部、党群工作部、办公室、信息技术部，负责绿色低碳发展工作的具体实施和推进。

财信吉祥人寿保险股份有限公司  
“绿色金融领导小组”组织架构



# PART 02



## 环境相关治理结构

绿色金融领导小组	10
环境信息披露领导小组	11

为全面推进落实公司服务湖南绿色低碳发展的各项行动，公司构建了由绿色金融领导小组统筹规划、责任主体具体负责、绿色金融办公室协调推进的工作机制，具体如下：

### 财信吉祥人寿保险股份有限公司 “绿色金融领导小组”工作机制

根据总体工作要求和各项工作分工安排，在领导小组的指导安排下，责任主体负责各项工作的落地实施。



责任主体定期梳理，确保各项行动取得实效。及时复盘总结绿色低碳发展行动进展和成效、好的经验及做法；及时查摆行动实施的困难与不足，制定针对性的解决办法。

明确分工

落实绿色金融办公室负责各项工作的统筹协调，建立定期会商机制，形成合力，助力各项工作稳步推进。

梳理复盘

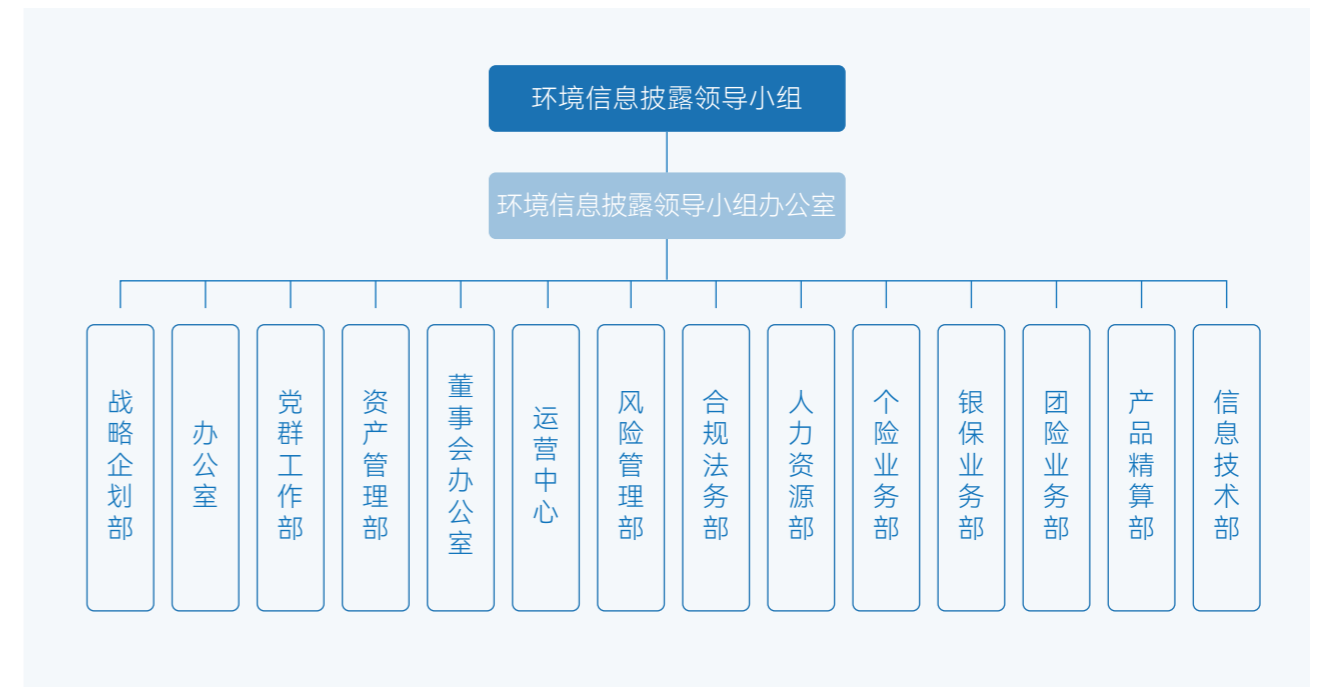
## 环境信息披露领导小组

为贯彻落实中国人民银行总行对金融机构环境信息披露的工作安排，以及《中国人民银行长沙中心支行办公室关于开展湖南省金融机构环境信息披露试点工作的通知》（长银办〔2021〕197号）文件要求，本公司成立环境信息披露领导小组，公司总裁担任组长，公司高级管理人员为组员，负责对环境信息披露进行决策部署，统筹推动工作进度，定期调度，确保各项工作有效落地。

环境信息披露领导小组下设环境信息披露办公室，由战略企划部牵头，主要成员包括办公室、党群工作部、资产管理部、董事会办公室、运营中心、风险管理部、合规法务部、人力资源部、产品精算部、信息技术部、个险业务部、银保业务部和团险业务部等部门，负责环境信息报告披露工作的具体实施和推进。



### 财信吉祥人寿保险股份有限公司 “环境信息披露领导小组”组织架构



为全面推进落实公司环境信息披露工作，公司构建了由环境信息披露领导小组统筹规划、责任主体具体负责、环境信息披露办公室协调推进的工作机制，具体如下：

### 财信吉祥人寿保险股份有限公司 “环境信息披露领导小组”工作机制

根据总体工作要求和各项工作分工安排，在领导小组的指导安排下，责任主体负责各项工作的落地实施。



责任主体定期梳理，确保各项行动取得实效。及时复盘总结环境信息披露行动进展和成效、好的经验及做法；及时查摆行动实施的困难与不足，制定针对性的解决办法。

明确分工

落实环境信息披露办公室负责各项工作的统筹协调，建立定期会商机制，形成合力，助力各项工作稳步推进。

梳理复盘

## 制定并完善内部环境相关管理制度

本公司积极响应国家、湖南省对于绿色金融等环境相关政策要求，不断完善公司内部环境相关政策制度，为公司绿色金融各项业务开展提供制度引领。

### 制定绿色金融战略方向

积极响应党中央和湖南省委、省政府号召，坚持走绿色发展之路，把服务“碳达峰、碳中和”工作作为重要战略任务，加大产品创新、强化绿色保险保障，优化投资结构、加大绿色投资支持，向绿色低碳产业倾斜，更好地服务“双碳”部署。

### 发布绿色低碳工作方案

制定并印发了《财信人寿支持湖南省绿色低碳发展的工作方案》，从强化对绿色低碳领域的保险服务力度、提高对绿色低碳产业的投资支持、支持长株潭城市群金融改革试验区建设、通过财信公益基金会积极参与绿色环保项目四个方面重点开展绿色低碳工作。

### 搭建绿色保险管理体系

成立了绿色金融领导小组，负责绿色低碳发展工作的决策部署和统筹推进工作。领导小组下设办公室，主要成员负责绿色低碳发展工作的具体实施和推进。

### 完善风险管控办法

建立了定期会商机制，定期梳理，确保各项行动取得实效，复盘绿色低碳发展行动进展、成效、经验，及时查摆行动实施的困难与不足，制定针对性的解决办法。持续加强过程管理，构建风险管控体系，进行风险监测、风险预警，及时处置相关风险。

# PART 03



## 环境相关政策制度

制定并完善内部环境相关管理制度	14
贯彻落实国家及地方环境政策、法规及标准	15
遵守采纳的气候与环境国际公约、框架、倡议等	22

## 贯彻落实国家及地方环境政策、法规及标准

截至2025年末

国家及湖南省陆续出台多项绿色金融与生态环境领域政策文件，持续引导各类金融机构加大对绿色、低碳、循环经济领域的资源投入，不断提升绿色金融服务质效，助力生态文明建设与经济高质量发展协同推进。本公司在持续健全内部环境管理体系、完善相关制度规范的同时，严格对标并落实国家及属地适用的环境政策、法律法规与标准要求，为绿色发展各项工作落地实施提供坚实指引。

### 贯彻国家环境政策、法规及标准

公司积极响应国家绿色金融政策导向，从多维度践行绿色金融发展理念。在投资布局方面，深度挖掘绿色产业发展潜力，在配置绿色债券、债权计划等固收类资产的基础上，进一步聚焦新能源、环保科技等领域开展股权投资，助力企业突破资金瓶颈，加快绿色技术的研发创新与产业化应用。在环境信息披露方面，公司依据《金融机构环境信息披露指南》及《环境权益融资工具》两项行业标准及其他相关文件要求，在2021-2024年度环境信息披露工作基础上，继续开展2025年环境相关信息披露工作，旨在将更多资金配置到绿色低碳领域，增强利益相关方了解，提升全公司气候环境相关金融风险管理水平。

#### 国家层面出台的部分环境相关政策（截至2025年末）

政策名称	发文机关/机构	发文时间	文件内容
《金融机构环境信息披露指南》 (JR/T 0227-2021)	中国人民银行	2021	规范商业银行等四类金融机构环境信息披露工作，引导金融资源更加精准向绿色、低碳领域配置，助力金融机构和利益相关方识别、量化、管理环境相关金融风险。
《金融机构碳核算技术指南 (试行)》	中国人民银行	2021	为金融机构核算自身及其投融资业务相关的碳排放量及碳减排量提供了方法。
《银行业金融机构绿色金融评价 方案》	中国人民银行	2021	明确了绿色金融评价工作的定量指标和定性指标。

政策名称	发文机关/机构	发文时间	文件内容
《金融标准化“十四五” 发展规划》	中国人民银行等 四部委	2022	加快制定上市公司和发债企业环境信息披露标准、研究制定并推广金融机构碳排放核算标准、建立 ESG 评价标准体系、建立可衡量碳减排效果的贷款统计标准等多项工作。
《银行业保险业绿色金融指引》	原中国银保监会	2022	明确了银行及保险机构董事会或理事会的绿色金融主体责任，要求银行、保险机构将环境、社会、治理（ESG）要求融入管理流程和全面风险管理体系当中。
《温室气体自愿减排交易管理 办法（试行）》	生态环境部、市场 监管总局	2023	规范了温室气体自愿减排项目的登记、核查、交易、监督管理等活动。
《绿色债券存续期信息披露 指南》	绿色债券标准 委员会	2023	明确了绿色债券存续期信息披露要点包括绿色债券对应绿色项目详情及环境效益情况，并制定了环境效益信息披露指标体系。
《关于支持中央企业发行 绿色债券的通知》	中国证监会、国务 院国资委	2023	完善绿色债券融资支持机制，发展节能降碳、环境保护、资源循环利用、清洁能源等各个产业。
《关于强化金融支持举措 助力 民营经济发展壮大的通知》	中国人民银行、金 融监管总局、中国 证监会、国家外汇 局等八部门	2023	提出了银行业金融机构要加大对绿色低碳、产业基础再造工程等重点领域民营企业的支持力度。鼓励引导商业银行、保险公司加大对民营企业债券投资力度。

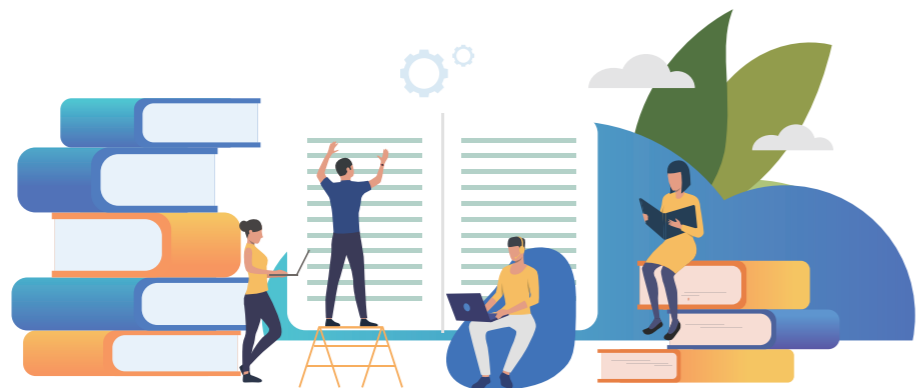
政策名称	发文机关/机构	发文时间	文件内容
《做好五篇大文章推动金融高质量发展》	中央金融工作会议	2023	“做好科技金融、绿色金融、普惠金融、养老金融、数字金融五篇大文章”，为牢牢把握推进金融高质量发展这一主题，做好相关金融工作指明了方向。
《绿色低碳转型产业指导目录（2024年版）》	国家发展改革委、工业和信息化部、自然资源部、生态环境部、住房城乡建设部、交通运输部、中国人民银行、金融监管总局、中国证监会、国家能源局	2024	更新并明确了“绿色低碳转型”项目的定义与范围。
《关于进一步做好金融支持长江经济带绿色低碳高质量发展的指导意见》	中国人民银行、国家发展改革委、工业和信息化部、财政部、生态环境部、金融监管总局、中国证监会、国家外汇管理局	2024	优化绿色金融标准体系，推动金融系统逐步开展碳核算。强化以信息披露为基础的约束机制：分步分类探索建立覆盖不同类型金融机构的环境信息披露制度，推动相关上市公司、发债主体依法披露环境信息，健全碳排放信息披露框架等。促进绿色金融产品和市场发展：推进碳排放权交易市场建设，加大绿色信贷支持力度，进一步加大资本市场支持绿色低碳发展力度，大力发展绿色保险和服务等。

政策名称	发文机关/机构	发文时间	文件内容
《关于发挥绿色金融作用服务美丽中国建设的意见》	中国人民银行、生态环境部、金融监管总局、中国证监会	2024	提升绿色金融专业服务能力：着力提升金融机构绿色金融服务能力，推动金融机构立足职能定位优化绿色金融服务，健全金融机构内部管理体系。丰富绿色金融产品和服务：持续加大绿色信贷投放，发展绿色债券、绿色资产证券化等绿色金融产品，强化绿色融资支持，加大绿色金融产品创新力度。
《绿色金融支持项目目录（2025年版）》	中国人民银行、金融监管总局、中国证监会	2025	各相关单位要以《绿色金融支持项目目录（2025年版）》为基础，结合各自领域绿色发展目标任务和绿色金融体系建设情况，研究制定和落实相关配套支持政策，加强宣传引导，发挥好各类绿色金融工具对环境改善、应对气候变化和资源节约高效利用的支持作用，推动经济社会可持续发展和绿色低碳转型。并做好《绿色金融支持项目目录（2025年版）》与绿色贷款、绿色债券等产品历史标准的衔接等。
《关于用好绿色金融政策支持绿色工厂建设的通知》	工业和信息化部办公厅、中国人民银行办公厅	2025	重点支持国家绿色工厂采用中国人民银行等三部门《绿色金融支持项目目录（2025年版）》以及国家有关部门政策规划、技术目录中载明的绿色低碳技术实施的投资项目，旨在提高企业能源低碳化、资源高效化、生产洁净化、产品绿色化、用地集约化等绿色发展水平。



## 落实地方环境政策、法规及标准

公司紧密跟踪并深入研究湖南省近年来陆续出台的绿色金融系列政策，为公司绿色保险、绿色投资业务布局及绿色办公运营规划提供了清晰方向与实施指引。



公司严格落实《关于金融支持湖南省绿色低碳发展的指导意见》等相关要求，制定《财信人寿支持湖南省绿色低碳发展的工作方案》，进一步发挥保险机构在绿色低碳领域的保障与支持作用，重点加大对清洁能源、绿色交通、绿色建筑、绿色建材、生态农林业等领域的保险服务力度。在绿色办公运营方面，公司依据湖南省节能减排相关政策规定，全面推进办公系统升级，优化线上业务办理流程，有效降低纸张使用与公务差旅消耗，切实将绿色发展理念融入经营管理全过程，助力湖南省绿色金融生态体系建设。同时，公司积极落实《关于开展湖南省金融机构环境信息披露试点工作的通知》等要求，制定《财信人寿环境信息披露工作方案》，持续规范推进环境信息披露相关工作。



## 湖南省出台的部分环境相关政策（截至2025年末）

政策名称	发文机关/机构	发文时间	文件内容
《金融服务“三高四新”战略加快经济高质量发展的实施意见》	湖南省地方金融监督管理局等四部门	2020	鼓励金融机构创新绿色金融产品，扩大绿色信贷投放和绿色债券发行规模。探索开展碳排放权交易。建立绿色项目库，支持环保节能产业发展。发展环境污染责任保险，强化环境污染风险管理。
《湖南省“十四五”金融业发展规划》	湖南省地方金融监督管理局	2021	培育发展绿色金融组织体系。建设绿色技术创新基地平台，推动构建绿色信贷、绿色债券、绿色产业基金、绿色保险、碳金融等绿色金融链。
《金融助力碳达峰碳中和-绿色投融资项目手册》	湖南省地方金融监督管理局	2021	汇集了全省14个市州的800多个项目，总投资规模达3596.8亿元，总融资需求超过2483亿元，涵盖节能环保、清洁生产、绿色服务等领域。
《关于金融支持湖南省绿色低碳发展的指导意见》	原中国人民银行长沙市中心支行（现名“中国人民银行湖南省分行”）等九部门	2021	系统搭建湖南省绿色金融的政策框架，提出八条具体措施引导全省银行机构创新绿色金融服务，助力湖南省经济社会全面绿色转型发展。
《湖南省环境权益抵质押融资试点工作方案》	湖南省地方金融监督管理局、湖南省生态环境厅等九部门	2022	工作目标：到2025年，基本形成产权明晰、价值明确、流转便捷、融资高效、资源市场化配置的环境权益抵质押融资及配套制度体系，有效盘活企业环境权益资产。

政策名称	发文机关/机构	发文时间	文件内容
《湖南省推动能耗双控转向碳排放双控工作方案》	湖南省发展改革委	2024	围绕能源、工业、建筑、交通、公共机构等重点领域、重点行业，将能耗双控转向碳排放双控的主要目标任务细化分解到具体时间、明确到责任单位。
《湖南省推动大规模设备更新和消费品以旧换新实施方案》	湖南省人民政府	2024	方案提出了湖南省到2027年重点行业主要用能设备能效基本达到节能水平，环保绩效达到A级水平的产能比例大幅提升的目标。
《关于发展绿色金融 助力美丽湖南建设的通知》	中国人民银行湖南省分行等七部门	2025	总体要求：到2027年，绿色低碳发展深入推进，主要污染物排放总量持续减少，生态环境质量持续提升，生态环境治理体系更加健全。到2035年，绿色生产生活方式广泛形成，碳排放达峰后稳中有降，生态环境根本好转，生态环境治理体系和治理能力现代化基本实现，美丽湖南基本建成。
《关于做好湖南金融“五篇大文章”服务经济高质量发展的实施意见》	湖南省人民政府办公厅	2025	目标要求：到2027年，实现全省金融总量有增长，贷款、股权、债券等融资规模持续扩大；其中，绿色金融标准体系更加完善，低碳权益类金融产品不断丰富，绿色保险覆盖面有效扩大；普惠金融服务覆盖率、可得性、满意度明显提高，经营主体融资成本稳步降低；养老金融服务更加精准高效，持续扩大企业年金覆盖面，全面实施个人养老金制度等。

### 财信吉祥人寿保险股份有限公司 对国家及地区环境政策、法规及标准的落实

政策领域	政策要求	本公司落实情况
金融支持 绿色低碳领域	2021年原中国人民银行长沙市中心支行（现名“中国人民银行湖南省分行”）等九部门出台《关于金融支持湖南省绿色低碳发展的指导意见》，要求进一步强化金融对绿色低碳领域的精准支持。	制定《财信人寿支持湖南省绿色低碳发展的工作方案》，发挥保险公司对绿色低碳领域的支持作用，加强对清洁能源、绿色交通、绿色建筑、绿色建材、生态农林业等领域的保险支持。
金融机构 环境信息披露工作	2021年原中国人民银行长沙中心支行（现名“中国人民银行湖南省分行”）办公室出台《关于开展湖南省金融机构环境信息披露试点工作的通知》（长银办〔2021〕197号），持续推进金融机构环境信息披露，提升环境信息披露质量，首批选取5家省级金融机构、3家市县农商行开展环境信息披露试点。	制定《财信人寿环境信息披露工作方案》，开展环境信息披露工作，先后编制2021-2025年度环境信息披露报告。

## 遵守采纳的气候与环境国际公约、框架、倡议等

### 截至2025年末

本公司尚未加入气候环境相关的国际公约、框架或倡议。

## 绿色/普惠金融产品创新

2016年，公司创新产品理念与责任，在健康与重疾产品责任中新增“PM2.5”专属保险责任，获得市场客户群体的广泛好评；2025年，公司持续加大对绿色低碳领域的保险服务力度，持续为节能、生物、电子科技等企业事业单位和政府部门提供员工福利保险保障；同时，为旅游文化、污染治理、园林绿化、智慧出行、新能源开发等单位提供健康委托服务保险保障。



## 绿色/普惠金融服务创新

### ◇ 微信平台服务系统

#### 数字化拓展金融服务

本公司微信平台服务系统通过持续迭代升级，新增了12个保全办理项目，优化了8项查询服务，完善了微信理赔办理流程，扩展了敬老服务范围至10项业务办理，多方面提升拓展数字化服务能力，便于客户随时随地获取金融服务，以减少线下办理的纸张消耗和客户出行的能源消耗，一定程度上降低了能源资源消耗和碳排放。

#### 金融服务嵌入生活场景

借助移动支付的普及，本公司通过“吉财宝”随时追加和领取账户金额，通过“微回访”两分钟内即可完成回访，通过在线理赔，足不出户即可完成保险理赔，便利客户的同时，减少了客户因办理业务产生的出行需求，从而降低碳排放。

# PART 04



## 环境相关产品与服务创新

绿色/普惠金融产品创新

24

绿色/普惠金融服务创新

24

### 降低金融服务成本

通过数字化手段实现金融服务全流程线上办理，降低运营成本，提高服务效率，提升普惠金融服务的可得性、便利性和经济性，从运营层面体现绿色金融理念。此外，公司针对老年群体继续扩展“敬老模式”的支持范围，从5项业务扩展至10项，并提供了语音导航及语音播报功能，为老年群体提供更全面细致的服务。

### 持续提升服务效益



当前，微信平台服务系统已实现所有理赔功能的线上服务，当前线上化率达**85%**以上。同时，通过智能OCR识别理赔单证识别正确率达**95%**以上；

保单查询效率显著提升，基本达到出单后**1**秒内能查到购买的保单信息；

在线回访平均时间为**1.75**分钟，日活跃用户数量达到**3,600**多；

减少客户临柜办理保单修改申请，完成**40**万笔保单修改服务；

VIP服务线上化处理，已完成**2.9**万余次的VIP权益认领，节省了实体卡片制作成本。

### 企E保平台

为满足企业客户快速便捷的服务诉求，本公司自主研发了集企业投保、企业保全等线上功能于一体的“企e保”团险云服务。该系统可避免客户外出办理业务，减少业务员上门服务的频次，降低出行带来的碳排放。同时，可节约纸质单证的使用，提升业务办理的时效，兼具服务提升与绿色效益。

### 降低金融服务成本

2024年11月上线团体保单无纸化投保功能，2025年全面推广使用。此功能上线后，普通团单投保不需要来回递交投保资料，投保资料不需要盖章，可以最大程度地节省客户单位以及业务员的人力物力。同时，出单过程中由系统自动导入企业信息，以减少作业差错，提升录单与复核环节效率，平均每单可节约出单时效7天。2025年全年采用无纸化投保出单1,831笔，无纸化使用率43.5%。



# PART 05



## 环境风险管理流程

识别和评估环境相关风险的流程	27
管理和控制环境相关风险的流程	27

## 识别和评估环境相关风险的流程

### 环境相关风险识别

本公司风险管理部和相关职能部门通过风险识别来描述风险特征，系统分析风险发生的原因、风险的驱动因素和条件等，根据风险识别结果对各项风险进行评估。

### 环境相关风险评估

本公司对已识别的风险进行分析和评价，评估风险对公司经营目标实现的影响程度，以此形成风险管理的依据。风险管理部和相关职能部门从风险发生的可能性和影响程度两个维度进行评估，充分考虑风险的动态变化及风险间的相关性。

## 管理和控制环境相关风险的流程

### 环境相关风险管理

为全面有效管理环境风险，本公司明确风险管理相关组织架构，筑牢风险管理“三道防线”，持续健全风险管理相关政策制度，开发应用风险管理技术和系统，建立起全面覆盖公司经营管理各个环节的风险管理体系。

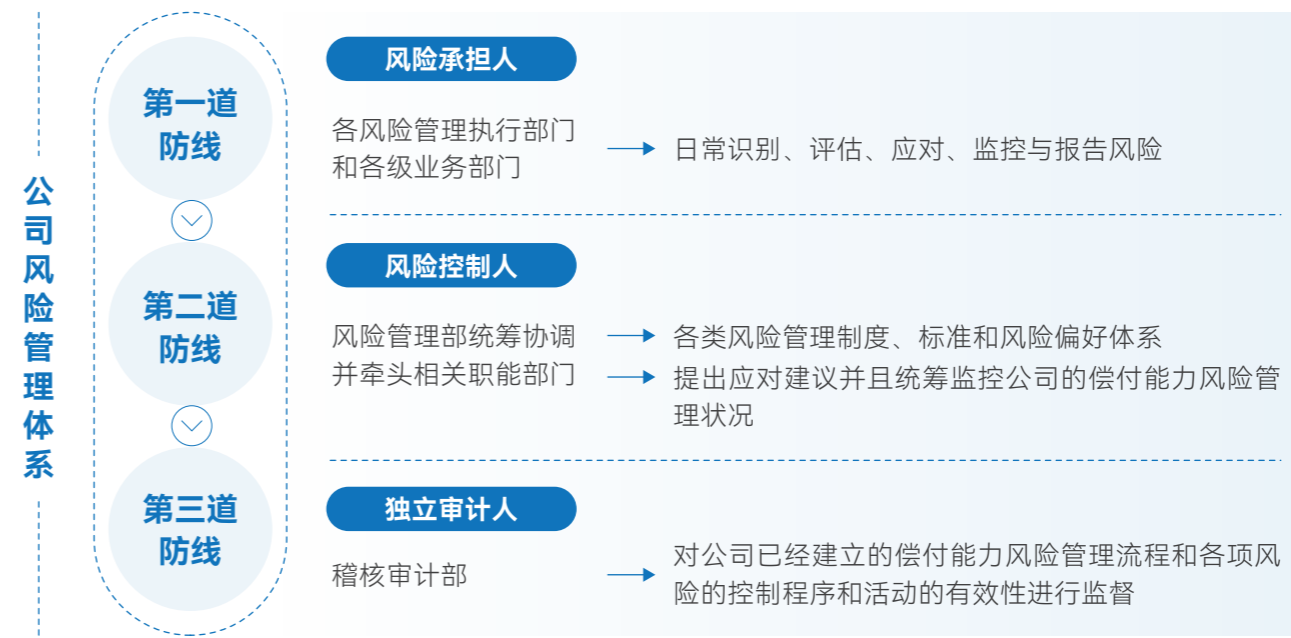
#### 明确风险管理相关组织架构

本公司建立由董事会负最终责任，专门委员会提供决策支持，管理委员会及其授权机构直接负责，风险管理部统筹协调，财务会计部、产品精算部、资产管理部、战略企划部、办公室、信息技术部等作为风险管理执行部门履行日常具体的风险管理职责，其他相关部门密切配合，稽核审计部负责监督，覆盖所有职能部门和分支机构的偿付能力风险管理组织体系。

#### 筑牢风险管理“三道防线”

本公司建立风险管理三道防线：第一道防线为风险承担人，由各风险管理执行部门和各级业务部门组成，负责日常识别、评估、应对、监控与报告风险；第二道防线为风险控制人，由风险管理部统筹协调并牵头相关职能部门制定各类风险管理制度、标准和风险偏好体系，提出应对建议，并且统筹监控公司的偿付能力风险管理状况；第三道防线为独立审计人，由稽核审计部担任，负责对公司已经建立的偿付能力风险管理流程和各项风险的控制程序和活动的有效性进行监督。

### 财信吉祥人寿保险股份有限公司风险管理的三道防线



#### 持续健全风险管理相关政策制度

本公司持续健全并完善风险管理制度体系，理顺各类风险管理流程和工作机制，确保各部门风险管理的职责和工作要求符合公司内部制度，保障公司全面风险管理工作顺利开展。

当前，公司偿付能力风险管理制度体系包括偿付能力风险管理办法、八大类专项风险管理办法、风险偏好管理办法、风险报告管理办法、风险限额管理办法、偿付能力恶化应急处理管理办法、偿付能力压力测试管理办法、信息披露管理办法、资产负债管理办法、资本管理办法、全面预算管理办法等，能够覆盖公司面临的各类风险类型，信息系统、经营业务及工作规范等方面均建立了相关制度，为公司风险管理措施的实施和执行提供了可靠依据。

#### 开发应用风险管理技术和系统

本公司使用多种风险管理工具，覆盖全面风险管理工作的各个方面，保障各类风险管理体系的正常运行，以更好地将风险管理纳入各项经营决策之中，包括偿付能力充足率计量和监测、全面预算管理、资产负债管理、压力测试应用、风险管理信息系统、流动性压力测试和指标监测、风险偏好体系应用、风险限额和关键风险指标监测、损失数据库等。

当前，本公司在风险管理工作中建设并使用系统包括偿二代二期信息管理系统、风险指标监测管理系统、集中度风险管理系统、关联交易系统、反洗钱信息系统等，并根据工作需要不断完善周边配套系统基础设施建设。

## ◇ 环境相关风险控制

针对前期已识别或评估的相关风险，以及潜在发生的环境风险事故，本公司制定了事前、事中、事后全流程风险控制机制。

### 事前风险控制

本公司通过风险控制措施来维持或降低风险事件发生的频率或影响程度。明确风险管理部应在公司的风险偏好体系内，根据不同的风险类型，制定并执行风险自留、风险规避、风险缓释或风险转移等风险应对策略。四种不同的风险应对策略如下：



### 事中风险控制

本公司针对偿付能力风险、各类专项风险建立了重大风险事件与应急管理机制，对各类重大风险事件和突发事件进行界定、分级，明确风险事故发生后进行风险处置的组织体系、措施、方法和程序。

本公司重大风险事件与应急管理体系包含以下环节：

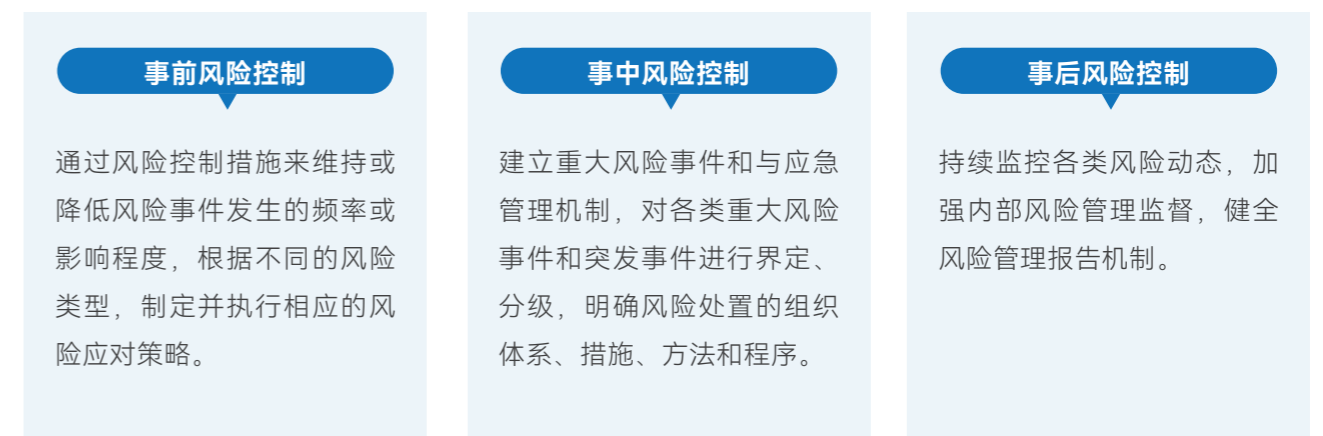


### 事后风险控制

本公司加强对环境风险的事后监控、监督，同时完善风险报告机制。



### 财信吉祥人寿保险股份有限公司 环境相关风险管理流程



## 三 环境风险和机遇

### ◇ 识别短中长期环境相关风险和机遇

根据G20金融稳定委员会（FSB）气候相关财务信息披露工作组（TCFD）的相关研究，气候环境相关风险主要包括物理风险和转型风险两大类，对于保险业而言，无论是转型风险还是物理风险，都将对本公司资产与负债形成重大影响。为准确识别并有效管理业务开展和运营过程中的环境风险与机遇，本公司根据TCFD的建议，结合保险业特征和业务辐射范围，针对上述风险持续进行气候环境风险的识别，并明确其对自身发展的影响，同时关注相关风险带来的发展机遇。

#### 财信吉祥人寿保险股份有限公司 对短中长期环境相关风险和机遇的识别

类型	影响时期	气候环境相关风险	潜在财务影响	气候环境相关机遇
物理风险	短期	急性 ■ 极端天气：飓风、洪水、冰雹、干旱、野火、沙尘暴等	■ 经营能力下降或中断（如倒闭、运输困难） ■ 劳动力管理和规划的影响（例如健康、安全、缺勤）	■ 气候投融资机遇（适应气候变化） ■ 绿色金融产品（气候相关保险）创新
	长期	慢性 ■ 平均气温上升 ■ 降水模式和天气模式极端变化 ■ 生物多样性丧失 ■ 粮食安全、水安全、公共健康安全	■ 增加运营成本（损坏设施、资产减少） ■ 增加保险赔付（保险标的受损概率大幅上升） ■ 业务中断风险（通讯中断、线上平台异常）	■ 气候投融资机遇（减缓气候变化） ■ 生物多样性金融产品创新 ■ 绿色金融产品（气候相关保险）创新



# PART 06 三 环境影响因素

环境风险和机遇  
环境风险量化分析

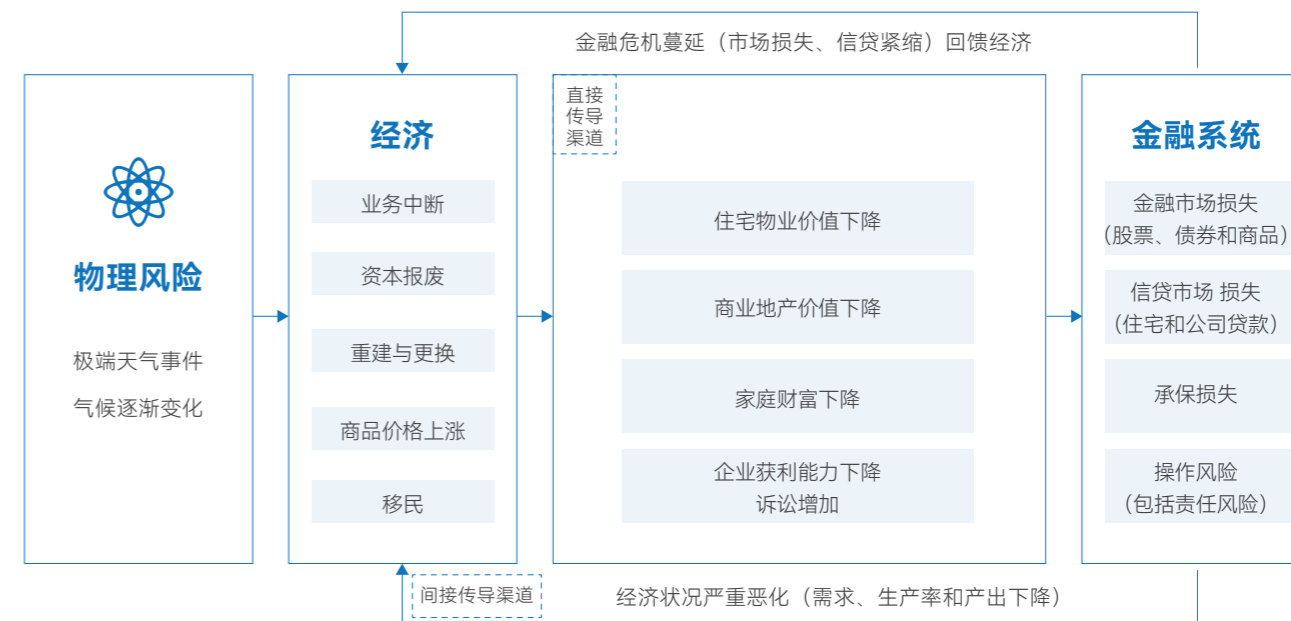
32  
36

### 环境相关风险和机遇对本公司业务、战略的影响

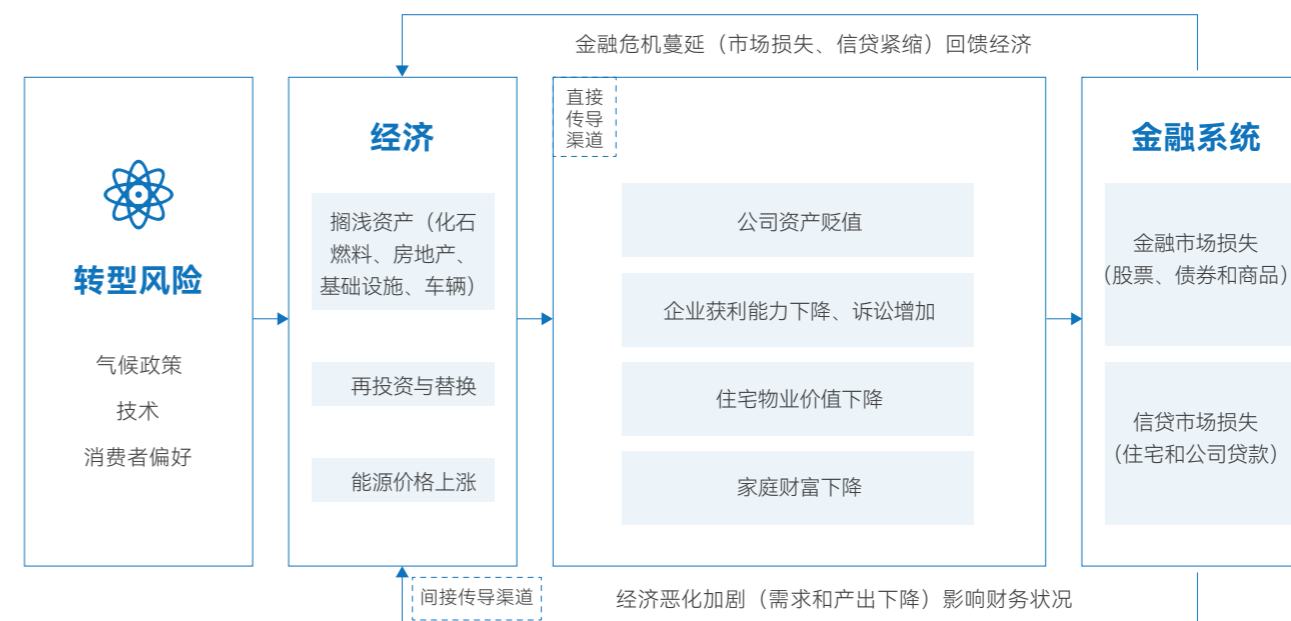
气候环境的物理风险和转型风险均会通过直接传导渠道和间接传导渠道，由实体经济传递至本公司：

类型	影响时期	气候环境相关风险	潜在财务影响	气候环境相关机遇
转型风险	中长期	政策和法律 <ul style="list-style-type: none"> <li>增加温室气体排放的价格</li> <li>增强排放报告义务</li> <li>对现有产品和服务的授权和监管</li> <li>接触风险</li> </ul>	<ul style="list-style-type: none"> <li>客户企业运营成本增加</li> <li>客户企业现有资产核销和提前淘汰</li> <li>客户营业收入下降</li> <li>客户环保处罚增加</li> <li>退保率上升</li> <li>投资的高碳行业企业债券 / 股权投资无法按时兑付 / 贬值</li> </ul>	<ul style="list-style-type: none"> <li>绿色保险产品创新需求：支持绿色产业和居民绿色生活</li> <li>绿色产业投资机会</li> <li>转型金融产品创新需求：支持碳密集型产业低碳绿色转型</li> <li>碳金融产品创新需求：使碳排放外部成本内部化</li> <li>行业地位与品牌形象提升机遇</li> <li>服务领域延伸：为客户提供碳风险 / 环境风险管理咨询</li> </ul>
		技术 <ul style="list-style-type: none"> <li>用较低排放的产品和服务替代现有产品和服务</li> <li>对新技术的失败投资</li> <li>向低排放技术过渡的前期成本</li> </ul>	<ul style="list-style-type: none"> <li>客户企业及本公司现有资产核销和提前淘汰</li> <li>新技术和替代技术的前期研究开发支出</li> <li>运营成本增加</li> <li>风险评估难度增加</li> </ul>	
		市场 <ul style="list-style-type: none"> <li>改变客户行为</li> <li>市场信号的不确定性</li> <li>增加原材料成本</li> </ul>	<ul style="list-style-type: none"> <li>客户企业营收下降</li> <li>由于输入价格（如能源）和产出要求（如废物处理）的变化而增加了生产成本</li> <li>产品需求变动</li> <li>资产价值波动</li> <li>客户企业流动性风险增加</li> </ul>	
		声誉 <ul style="list-style-type: none"> <li>消费者偏好的转变</li> <li>行业歧视</li> <li>增加利益相关者关注或负面利益相关者反馈</li> </ul>	<ul style="list-style-type: none"> <li>承保数量下降</li> <li>退保率上升</li> <li>影响员工的管理和规划</li> <li>资本可用性减少</li> </ul>	

#### 物理风险的金融影响链条<sup>1</sup>



#### 转型风险的金融影响链条<sup>2</sup>



<sup>1</sup>资料来源：A call for action Climate change as a source of financial risk, 2019年4月, NGFS.

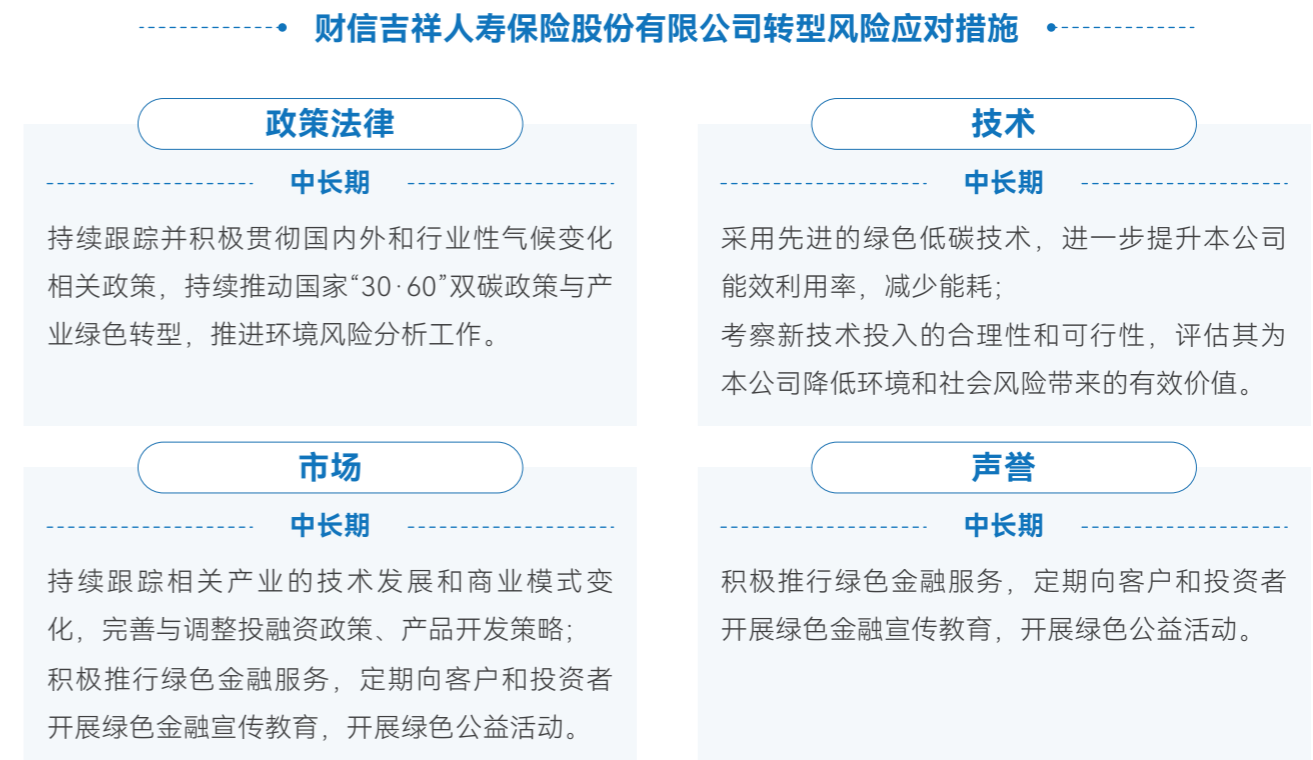
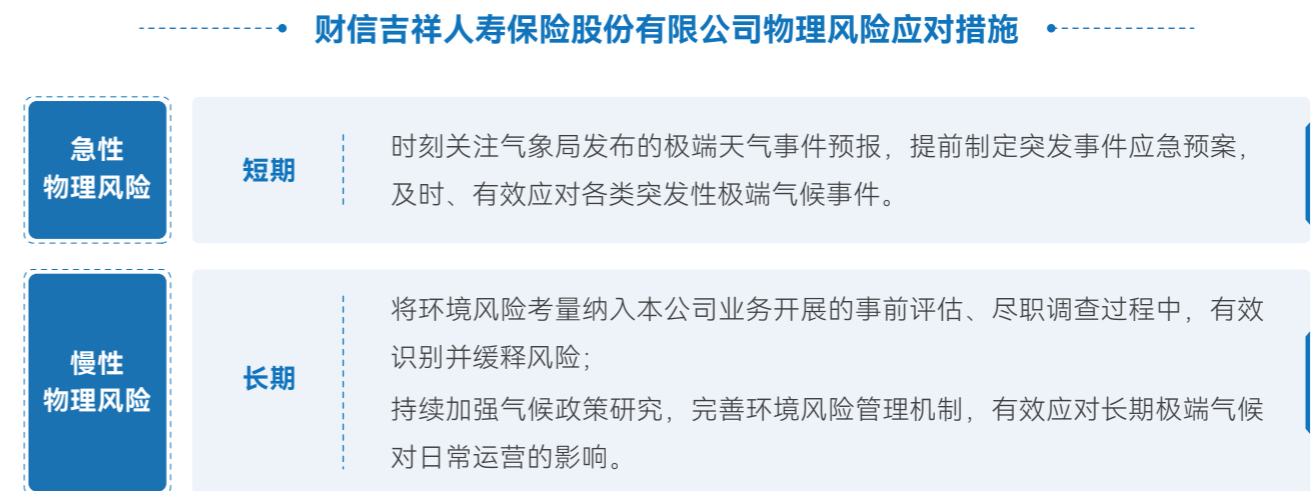
<sup>2</sup>资料来源同上。

当前环境问题愈发受到社会广泛关注，环境相关风险与机遇已深刻影响企业经营发展与长期战略布局。公司紧密围绕行业趋势与自身发展需求，持续优化战略部署，积极推进环境气候治理相关工作，具体举措如下：



## ◆ 本公司应对环境相关风险采取的措施及效果

本公司将持续加强对环境气候潜在风险的识别和评估，针对可能发生的气候风险积极行动，结合自身战略发展对各类环境相关风险制定明确细致的应对措施。



## 三 环境风险量化分析

在风险量化工具使用方面，截至2025年末，本公司尚未通过情景分析或压力测试等方法量化环境因素对本公司经营活动产生的影响。

## 绿色投资策略及执行效果

本公司积极探索绿色投资新路径，支持下属各经营单位助力生态文明建设，促进环保、新能源、节能等领域技术进步，推动经济社会绿色低碳转型。

### ◇ 加大绿色投资力度

2025年，公司继续深化ESG投资理念，紧密围绕国家“双碳”目标与金融“五篇大文章”的指引，充分发挥保险资金规模大、期限长、来源稳的优势，全面拓展绿色金融的投资版图。公司积极通过股权投资、不动产投资、债权投资计划等多种金融工具，将资金精准注入清洁能源、生态治理、绿色基础设施与循环经济等关键领域。年内，公司绿色投资不仅有力支持了实体经济的绿色转型，也为保险资金获取了长期稳健的回报，实现了经济效益与社会环境价值的统一。

## 保险资金投资于绿色投资产品及相关保险资金的运作情况

本公司充分发挥保险资金的长期性优势匹配绿色发展所需要的长期融资需求，将保险资金积极投向绿色低碳行业，支持地方绿色低碳产业发展。

### 一方面

逐步降低高碳排放等项目资产的比例；

### 另一方面

积极发掘各行业低碳转型中清洁能源、环保节能、绿色交通、绿色建筑等领域的绿色债券、绿色股权、绿色资产的投资机会。



2025年，公司通过股权投资、不动产投资（持有型ABS）、债权投资计划等多元化金融工具，将资金精准注入清洁能源、绿色基础设施等关键领域。

### 截至2025年末

本公司共参与2只绿色债券、1项股权投资、4项绿色REIT、1只债权投资计划的发行融资，持仓规模合计8.30亿元。

# PART 07



## 投融资活动的环境影响

绿色投资策略及执行效果	38
保险资金投资于绿色投资产品及相关保险资金的运作情况	38

### 绿色不动产投资：投资全国首单水电持有型不动产ABS

2025年，公司作为重要战略投资者，投资2.54亿元于“四川能源发展清洁能源持有型不动产资产支持专项计划”（简称“川能投ABS”），底层资产包含万年桥水电站等五座运营稳健的水电站，总装机容量达27.8万千瓦，设计年发电量约13.15亿千瓦时。

#### 环境效益

此次投资直接盘活了存量清洁能源资产。水电站作为可再生的清洁能源，其发电过程几乎不产生碳排放。所投水电站年发电量可替代大量火力发电，据估算，每年可实现减排二氧化碳超百万吨。为公司资产组合注入了坚实的“绿色基因”，以实际行动支持了川滇地区水能资源的可持续开发利用。

### 绿色不动产投资：投资数据中心行业首单绿色持有型不动产ABS

2025年，公司投资7,500万元于“太保资产-世纪互联数据中心持有型不动产绿色资产支持专项计划”。该产品是全国数据中心行业的首单绿色持有型ABS，获得了第三方评估机构颁发的最高等级（G-1）绿色认证。

#### 环境效益

该专项计划的底层数据中心通过采用屋顶光伏发电、AI智能能效管理平台等先进技术，降低能耗与碳排放。项目的成功发行，为高耗能的数据中心行业探索出了一条“绿色融资-低碳运营-价值提升”的可持续发展路径，是金融服务数字经济、赋能新质生产力发展的生动实践。

### 绿色债权投资计划：深耕区域绿色项目，实现普惠生态价值

2025年，公司投资了生命资产-衡阳分布式光伏发电基础设施债权投资计划，金额为5亿元。该项目资金专项用于在湖南省衡阳市的11处工业厂房、办公用房及公租房等建筑屋面及车棚，建设分布式光伏电站并配套储能系统。

#### 环境效益

项目设计总装机容量达64.54兆瓦（MWp），配套储能规模135.8兆瓦时（MWh）。项目全面建成后，预计年均生产大量清洁电力，可满足项目所在地部分生产、办公及居民用电需求。据测算，相比等量的火电，该项目每年可有效减少二氧化碳排放数万吨，并节约大量标准煤。该项目将绿色能源生产与城市公共建筑、工业设施深度融合，不仅提升了衡阳市的清洁能源占比，也为当地公租房社区等带来了实际的能源成本节约，体现了绿色金融的普惠性与社会效益。



# PART 08 渠

## 经营活动的环境影响

经营措施	41
经营活动成效	46

## 经营措施

### 绿色办公

为切实履行企业社会责任，持续优化办公运营环境，公司制定专项实施方案，全面推行绿色办公理念。积极倡导员工践行简约低碳、绿色高效的办公及出行方式，着力营造勤俭节约、杜绝浪费的良好氛围，稳步提升办公运营全过程节能降耗水平。

#### 节水节电管理



办公用水

公司积极倡导节约用水理念，在各用水点位张贴节水提示标识，持续增强员工节水意识，引导员工养成文明用水习惯。要求员工合理控制水龙头出水量，使用后及时关闭，严防出现长流水、滴漏损耗等浪费水资源现象。



空调用电

严格执行空调温度控制标准，夏季制冷温度不低于26℃，冬季制热温度不高于20℃，倡导科学合理使用空调。空调运行期间保持门窗密闭，杜绝无人时空调空转、无效耗电。



照明用电

充分利用自然采光，减少不必要的人工照明时长。在办公区域醒目位置张贴节电提示，提醒员工做到人走灯灭，减少非必要电力消耗。



下班后巡查

每日下班前由专人对办公区域水电、灯具、空调等设备进行全面检查，及时排查并整改各类资源浪费问题，确保节能措施落实到位。

#### 公务用车管理

##### 购车管理

不断加强公务用车规范管理，在车辆购置环节优先选用新能源车型，减少传统燃油消耗，降低燃油使用带来的污染物排放。



##### 使用管理

严令禁止公车私用，对公务用车实行统一调度、规范使用。同时倡导员工日常通勤优先选择公共交通，降低私家车出行频次，切实践行绿色低碳出行。

#### 日常办公管理



电子印章

公司已建成电子印章管理系统，实现公文用印全程电子化运作。各分支机构可通过系统远程打印办理，2025年累计完成6,230个印章申请，极大地减少了纸质材料的邮寄需求，有效降低纸张消耗。



线上审批

全面推进无纸化办公，依托内部办公平台实现审批流程线上化、电子化，替代传统纸质签批模式，在提升工作效率的同时，减少纸张资源浪费。



办公设备管理

积极引导员工在电脑、打印机、复印机、传真机、饮水机等设备闲置不用时，及时关闭电源，最大程度降低待机能耗，节约电力资源。

#### 持续推动线上业务

自2016年起，公司推出全流程电子化服务系统，致力于构建绿色环保、便捷高效的创新体验，现已实现保单全生命周期的电子化服务，全面开展无纸化运营。这不仅提升了交易效率，还降低了作业及单证成本。



投保环节

公司持续优化出单方式，大力推进投保全面电子化，涵盖电子签名、OCR、智能核身、远程签名、远程回执与远程函件等功能。2025年，公司共发送195.8万份电子保单，客户能够及时获取保单信息，及时掌握保单动态，实现了投保环节的线上化、远程化与智能化。同时，公司官网新增团单无纸化投保、旅游险电子投保单等无纸化服务，构建了团体客户一站式线上服务体系。



团险业务

企e保（官网）上线旅意险无纸化投保功能，实现省内机构无纸化投保全覆盖，免除提交投保资料及单位盖章流程，减少纸质单证打印成本，实现线上智慧服务“零距离”。



回访环节

公司采用电话回访与微信回访相结合的方式，全流程通过系统线上流转。2025年，公司上线非银渠道微信回访准实时功能，共完成微信回访6.67万件。



保全环节

2025年公司空中保全服务扩容，八项保全变更业务可通过在线视频办理，2025年办理成功率98.88%，为客户提供“可听、可视、可沟通”的线上业务办理平台。官微在线保全升级，升级分红账户、万能账户、生存金账户三项账户查询功能，优化重构个险客户基本资料变更、生存金或红利领取方式变更、红利领取、贷款清偿等四个保全项目，2025年微信办理率提升至82.3%。



理赔环节

公司秉持低碳理赔理念，贯穿理赔全流程。通过创新理赔模式，深入挖掘服务场景，陆续推出“理赔直付”“理赔垫付”“理赔探视（上门理赔）”“重疾先赔”等便捷理赔服务，同时，持续优化线上理赔服务，推广微信理赔与理赔TPA外包。2025年微信理赔使用率达96.23%，通过智能OCR识别理赔单证识别正确率95%以上，极大地提升了线上客户体验与服务效率。

2025年线上业务发展情况

指标	具体数据
电子保单发送份数（万份）	195.8
微信回访件数（万件）	6.67
保全服务办理成功率	98.88%
微信理赔使用率	96.23%

绿色公益

公司积极探索“保险+公益”融合创新路径，依托财信公益基金会，深度参与绿色低碳及可持续发展相关公益事业。在开展各类绿色环保公益项目过程中，公司一方面持续加强员工环保理念培育，通过内部培训、主题活动等方式，引导全体员工自觉践行绿色发展理念；另一方面面向社会广泛普及节能减碳知识，依托多元宣传载体与公益活动，积极凝聚社会各方力量共同参与低碳实践，切实发挥保险行业在助力绿色低碳转型、推动社会可持续发展中的重要作用。

汇聚爱心开展各类公益活动

公司始终坚守国企初心使命，积极践行社会责任，全面落实社会公益实践，各分支机构主动响应号召，常态化开展形式多样、覆盖广泛的公益活动，切实彰显国企担当与金融温度。

服务大局与重点民生保障



公司充分发挥保险主体优势，全力支持大学生创业就业。在全国率先推出创业就业实习保险，为60万名在湘实习高校毕业生（含外省来湘实习生）捐赠合计保额23,100亿元实习保险，以金融力量护航青年成长。

常态化公益慰问与民生帮扶

公司各分支机构围绕春节、重阳节、学雷锋日等重要节点，持续开展困难群众、高龄老人、独居老人、老党员及残障群体走访慰问活动，为困难家庭送去米、面、油、生活物资及慰问金，普及金融保险知识与反诈常识，切实提升群众获得感与安全感，多次获得地方社区、街道及相关部门肯定与致谢。



医疗捐赠教育助学



公司积极开展公益捐赠行动，以“资金捐赠+风险保障”的双重模式，为社会各界送上暖心保障。2025年，公司全年累计公益捐款264万元，捐款资金精准投向医疗、教育、志愿事业等民生重点领域，其中通过湖南省财信公益基金会向湖南省红十字会捐赠180万元，专项用于购买AED自动体外除颤仪，助力公共医疗应急保障能力提升；向湖南志愿者联合会捐赠30万元，向永州市教育基金会、常德柳叶湖教育基金会捐赠41万元；向永州红十字会捐款9万元，同时向衡阳常宁市捐赠2万元用于困难学生帮扶及教育活动开展，以实际行动支持地方教育事业发展，呵护青少年成长；为中国工农红军第二方面军长征出发90周年系列活动捐赠2万元。

乡村振兴与应急保障

公司积极开展急救知识下乡、医保政策宣讲、困难家庭慰问等活动，为乡村群众提供心肺复苏、创伤包扎等实用技能培训，助力提升基层安全保障能力；同时向红十字会、乡村建设项目捐赠资金，支持应急救援与乡村基础设施改善。



绿色环保与志愿服务



公司积极践行绿色低碳理念，组织员工开展河道清洁、生态保护等志愿活动；深度支持地方重大活动，为红色文化纪念活动提供风险保障与资金支持，并长期为优秀志愿者提供保险服务，以实际行动弘扬志愿精神。

2025年，公司坚持“取之于社会、用之于社会”的理念，围绕公益慈善、金融普惠、教育支持、乡村振兴、绿色环保、养老关爱等领域持续发力，以保险之力传递温暖，充分展现了国企的责任担当与行业温度。



### 积极参与定点帮扶工作

公司坚决落实乡村振兴工作要求，公司严格按照当地政府工作部署，因地制宜在怀化、娄底、郴州、常德、邵阳、永州六市开展定点帮扶工作，全年累计投入乡村振兴帮扶资金约46.1万元，实现帮扶区域全覆盖、帮扶举措精准化。为确保帮扶工作落地见效，公司向邵阳市洞口县花古街道跃龙村等4个村各派驻村定点帮扶干部1名，向娄底新化县曹家镇漩塘村派驻村定点帮扶干部2名，同时推动常德、邵阳中支分别对口帮扶当地多个行政村，成立专项帮扶小组，明确责任到人、专项对接推进，构建起“总公司统筹、分支机构落实、驻村干部扎根”的三级帮扶体系，让帮扶力量直抵基层。在消费助农方面，公司党委积极发挥引领作用，响应乡村振兴战略号召，充分调动各级工会力量，搭建助农产品采购渠道，共捐赠31万元。

### 响应号召开展助农活动

在消费帮扶上，公司党委积极响应乡村振兴战略号召，充分发动各级工会力量，切实加大对定点帮扶地区及助农产品的支持力度。2025年，通过工会福利采购渠道，购买定点帮扶地区农产品约10.5万元，地市机构积极参与消费助农采购当地乡村农产品约4.6万元，有效带动当地产业发展与农民增收，引导广大职工在服务社会、奉献民生中践行责任、彰显担当。

### 广泛开展各类金融教育活动

公司系统推进金融知识普及与消费者权益保护工作，构建广覆盖、可持续的金融教育生态。依托重要节点开展“消保县域行”等专项活动，推动金融知识进乡村，全年开展线下宣教675场，发布原创风险提示及活动报道316篇。在集团指导下联合兄弟单位成立“财信消保联盟”，在多地开展多主题宣教活动，实现从单点发力向体系协同转变。围绕防范非法金融活动开展宣传300余场，覆盖群众1.4万人次，荣获湖南省保险行业协会2025年防范非法金融活动宣传月“卓越贡献奖”。同时深入开展反洗钱宣传，开展户外宣传241场，覆盖超1.9万人次，重点面向老年人、学生、农村居民等群体普及风险知识，切实筑牢金融安全防线，践行金融为民初心。

### 全面服务实体经济

本公司始终牢记“服务大局、服务客户”的企业使命，立足湖南、深耕精耕湖南，全面融入和服务湖南新发展格局，不断优化投资布局，常态化推进投资服务地方经济建设工作，截至2025年12月31日，财信人寿累计在湘投资金额为474.8亿元，其中2025年，在湘投资金额为53.28亿元。公司投资涵盖基础设施建设、民生工程、环境治理、绿色低碳等领域。

## 经营活动成效

### 经营活动能源消耗

公司2025年自有交通工具消耗的燃料中汽油消耗量20,279.31升，人均汽油消耗量10.41升/人；柴油消耗量0升，人均柴油消耗量0升/人。

公司2025年营业办公过程消耗的能源中，营业办公消耗电力总量336.19万千瓦时，人均电力消耗量1,725.81千瓦时/人；集中供暖消耗电力总量125.73万千瓦时，人均电力消耗量645.42千瓦时/人。

#### 财信吉祥人寿保险股份有限公司经营活动能源消耗

披露细项	消耗量		人均消耗量	
	单位	2025年	单位	2025年
自有交通运输工具所消耗的汽油	升	20,279.31	升/人	10.41
自有交通运输工具所消耗的柴油	升	0	升/人	0
营业办公所消耗的电力	万千瓦时	336.19	千瓦时/人	1,725.81
集中供暖消耗的电力	万千瓦时	125.73	千瓦时/人	645.42

注：1、2025年各类能源消耗等统计范围均为公司总部及各分支机构。  
2、截至2025年末，本公司能源消耗对应口径的员工总人数为1,948人（包含所有合同制员工）。

### 经营活动资源消耗

2025年，本公司营业办公消耗用水总量4.56万吨，人均消耗水23.40吨/人。本公司营业办公消耗用纸总量19.60吨，人均消耗10.06千克/人。

#### 财信吉祥人寿保险股份有限公司经营活动资源消耗

披露细项	消耗量		人均消耗量	
	单位	2025年	单位	2025年
营业办公所消耗的水	万吨	4.56	吨/人	23.40
营业办公所消耗纸张	吨	19.60	千克/人	10.06

注：1、2025年各类能源消耗等统计范围均为公司总部及各分支机构。  
2、截至2025年末，本公司能源消耗对应口径的员工总人数为1,948人（包含所有合同制员工）。

## ◇ 温室气体排放

2025年，本公司经营活动的二氧化碳排放总量2,360.32吨二氧化碳当量，同比下降4.14%。其中，直接温室气体排放总量（范围一）43.81吨二氧化碳当量，同比下降7.26%；间接温室气体排放总量（范围二）2,316.51吨二氧化碳当量，同比下降4.08%。人均经营活动二氧化碳排放量方面，2025年人均排放总量1.21吨二氧化碳当量，其中人均直接温室气体排放总量0.02吨二氧化碳当量/人，人均间接温室气体排放总量（范围二）1.19吨二氧化碳当量/人。

### • 财信吉祥人寿保险股份有限公司温室气体排放 •

温室气体排放范围	总量（吨二氧化碳当量）	人均量（吨二氧化碳当量/人）
	2025年	2025年
直接温室气体排放总量（范围一）	43.81	0.02
间接温室气体排放总量（范围二）	2,316.51	1.19
温室气体排放总量	2,360.32	1.21

注：1、2025年直接温室气体排放（范围一）包括公司自有交通运输工具所消耗燃料产生的排放；间接温室气体排放（范围二）包括外购电力及办公所使用的纸张消耗产生的排放。

2、截至2025年末，本公司碳排放对应口径的员工总人数为1,948人（包含所有合同制员工）。

3、本报告2025年统计口径较2024年有所调整，相应2024年历史数据进行重述。2024年，直接碳排放为47.24吨二氧化碳当量，间接碳排放为2,414.96吨二氧化碳当量。



# PART 09



## 数据梳理、校验及保护

环境相关数据梳理和校验	49
采用技术手段保证数据安全和数据主体权益	49
数据安全事件（事故）应急处理预案及相应措施	51

公司坚持“全面覆盖、分类清晰、溯源可查、贴合行业”的原则，结合公司经营规模及业务特点，对年度环境数据进行系统性梳理，明确数据边界、来源及分类，建立标准化数据台账，为后续数据校验及保护工作奠定基础，同时兼顾数据管理的简洁性与合规性。

## 环境相关数据梳理和校验

数据梳理范围和来源方面，本次数据梳理覆盖本公司绿色办公、绿色公益、绿色投资、绿色保险、经营活动等相关环节梳理数据均对应本报告年度（2025年1月1日-2025年12月31日），无跨期数据。数据来源主要为内部生成数据。

数据校验管理方面，通过建立“内部自查-外部核验-逻辑校验”三级校验机制，突出核心数据校验，明确校验依据、流程及责任主体，全面排查数据错误、逻辑矛盾，确保披露数据真实可靠。系统层面建立数据质量检核规则体系和工具，针对数据中台数据项、数据指标以及各类数据应用和对外报送数据开展数据质量检核和监控预警。基于监管数据质量要求驱动公司数据治理工作，覆盖公司多个领域数据，包括管理信息（如公共、财务、关联交易信息等）、保险业务信息（如渠道、客户、产品、承保、理赔、再保信息等）、投资业务信息等。针对发现的数据质量问题，力求从源头开展治理，包括从管理流程、操作规范、功能升级、数据修复等多方面开展治理工作，保障和不断提升公司数据的一致性、完整性、准确性。



## 采用技术手段保证数据安全和数据主体权益

公司高度重视数据安全，构建“管理制度+技术防护+人员管控”三位一体的数据保护体系，严格防范数据泄露、篡改、丢失，确保环境数据安全合规，符合《中华人民共和国数据安全法》《中华人民共和国个人信息保护法》及保险业数据安全监管要求。

### 数据管理制度方面

公司建立了较为完善的数据管理制度和流程，包括《数据安全管理办法》《数据分类分级规范》《对外数据合作管理办法》《数据修改流程管理办法》《数据提取管理办法》《数据库管理规范》《数据补丁流程管理办法》《客户信息保护管理办法》《数据备份及恢复管理规范》等文件，保障数据管理可控。

### 技术防护方面



#### 存储安全

公司存储安全采用“本地+同城容灾+异地备份”多重模式保障核心环境数据，本地存储将服务器部署于专用机房，配备防火墙、防病毒等安全软硬件，定期开展安全检测及数据备份恢复测试，确保数据可用性；同城容灾同样部署于专用机房，通过相应安全设备强化防护；异地备份则选用高安全级别金融云服务商，进一步提升数据存储的可靠性与安全性，形成分层防护、多重保障的存储安全体系。



#### 传输安全

数据在公司内部部门间、公司与第三方传输时，采用HTTPS、SFTP加密传输协议，禁止明文传输，防范数据泄漏，重点保护绿色保险相关敏感数据。

### 人员管控方面

公司明确各层级数据安全第一责任人，落实数据安全主体责任；定期开展数据安全相关培训，普及数据安全法律法规、防护知识及操作规范，提升相关人员数据安全意识，培训覆盖率100%。

对于各类数据提取，明确数据提取管控流程，包括数据用途、使用期限及删除要求。对于与第三方合作需要涉及数据传输与处理的，需与相关方签订数据安全保护相关的协议，明确数据使用范围、期限及保密责任，禁止用于约定范围外的其他用途。

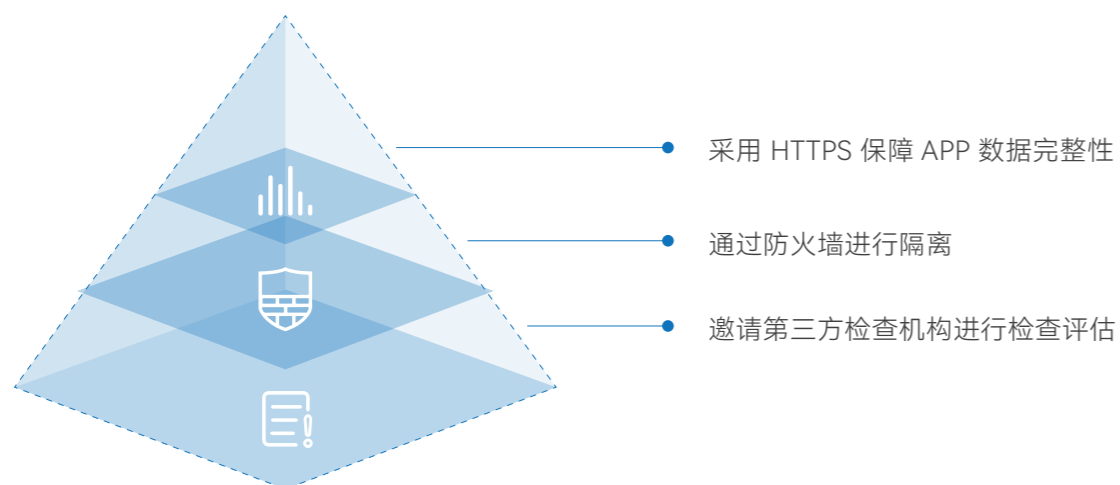
### 通过防火墙进行隔离

在对个人金融信息数据的信息系统使用过程中，开发测试环境与生产环境通过防火墙安全策略进行了有效隔离，个人金融信息数据在开发测试环境的系统使用，需经过数据脱敏，防范数据泄漏风险。

邀请第三方检查机构进行检查评估

公司每年均会邀请第三方测评机构对涉及存储个人金融信息的信息系统进行安全检查和评估，对评估过程中发现的问题及时采取安全加固措施，降低网络与信息安全事件发生的风险。

财信吉祥人寿保险股份有限公司  
采用技术手段保证数据安全和数据主体权益



数据安全事件（事故）应急处理  
预案及相应措施

本公司在网络与数据安全制度中明确了相关网络与数据安全事件的应急处置预案，《信息系统突发事件应急预案》明确规定了突发事件的范围和等级认定，针对突发事件规范了应急处理流程。《客户信息安全防护管理办法》明确了信息系统客户信息安全技术管控要求，针对客户信息安全风险事件的管理和客户信息风险事件罚则作出了明确规范，开展安全应急培训和演练。



附录1：TCFD指标索引

指标内容	披露内容索引
<b>1.治理</b>	
1.1描述董事会对气候相关风险和机遇的监督	/
1.2描述管理层在评估和管理气候相关风险和机遇方面的作用	P10-12
<b>2.策略</b>	
2.1描述组织所鉴别的短、中、长期气候相关风险与机会	P32-33
2.2描述组织在业务、策略和财务规划上与气候相关风险与机会的冲击	P34-36
2.3描述组织在策略上的韧性，并考虑不同气候相关情境（包括2°C或更严苛的情境）实体气候风险	/
<b>3.风险管理</b>	
3.1描述组织识别和评估气候相关风险的流程	P27-28
3.2描述组织管理气候相关风险的流程	P29-30
3.3描述如何将识别、评估和管理气候相关风险的过程整合到组织的整体风险管理中	P27
<b>4.目标</b>	
4.1披露组织根据其战略和风险管理流程评估气候相关风险和机遇所使用的指标	/
4.2披露范围1、范围2和范围3温室气体（GHG）排放（如适用）以及相关风险	P46-47
4.3描述组织用于管理与气候相关的风险和机遇的目标，以及针对目标的绩效	P3-8

## 附录2：经营活动环境影响的量化测算

本公司经营活动环境影响的统计口径包括公司总部及各分支机构。

本公司经营活动产生的直接和间接温室气体排放量测算公式如下：

$$CO_2 = \sum_{i=1}^n E_i \times \alpha_i$$

注：该公式为基本公式，二氧化碳排放应按照具体能源消费品种分别计算。

CO<sub>2</sub>：项目二氧化碳排放量，单位：吨二氧化碳；

E<sub>i</sub>：项目某能源消费品种的实物消耗量，单位：吨（或兆瓦时等）；

α<sub>i</sub>：项目消费能源品种的二氧化碳排放系数，单位：吨二氧化碳/吨（或吨二氧化碳/兆瓦时）。

其中，公司经营活动产生的直接温室气体排放主要来源于自有交通工具的汽油消耗，营业办公过程的天然气、柴油消耗。参考《公共建筑运营企业企业温室气体排放核算方法和报告指南（试行）》及《绿色信贷项目节能减排量测算指引》，汽油、天然气、柴油的二氧化碳排放因子分别为2.98吨二氧化碳/吨汽油，21.7吨/万立方米天然气，3.16吨二氧化碳/吨柴油。

公司经营活动产生的间接温室气体排放的主要来源为外购电力和纸张消耗，电力消耗单位二氧化碳排放系数取自生态环境部2025年公布的《2023年电力二氧化碳排放因子》中湖南电力平均二氧化碳排放因子——0.4976吨二氧化碳/兆瓦时。同时，根据英国环境、食品和农村事务部于2020年发布的《关于企业报告温室气体排放因子指南》，纸张消耗的二氧化碳排放因子为0.0009194吨CO<sub>2</sub>/kg。

## 服务大局

QUALITY SERVICE FOR GREAT VISION

## 服务客户

QUALITY SERVICE FOR CUSTOMERS



财信人寿官方服务号



财信人寿官方订阅号

---

机构联系方式：0731-88318888 (电话)、0731-88318900 (传真)

机构网址：<http://life.hnchasing.com>

机构地址：湖南省长沙市岳麓区滨江路53号楷林国际  
A座3楼、4楼407-411号、17楼1706-1711号、21-24楼