

# 2023

财信吉祥人寿保险股份有限公司

## 环境信息披露报告



二零二四年三月

## 关于本报告

### 报告期间

2023年1月1日至2023年12月31日

### 报告周期

年度报告

### 报告范围

除特别说明外，本报告的披露范围为财信吉祥人寿保险股份有限公司环境信息相关数据，涵盖总部及辖内分支机构。

### 编制依据

本报告根据中国人民银行金融标准化技术委员会发布的《金融机构环境信息披露指南》（JR/T 0227-2021）披露要求进行编制，并参考《气候相关财务信息披露工作组（TCFD）建议报告》《金融机构碳核算技术指南（试行）》等文件相关披露要求及建议进行披露。

### 数据说明

报告中所使用数据均来自公司正式文件、统计报告或有关公开资料。数据收集以2023年为主，部分包括往年年度数据。报告中所涉及货币金额均以人民币计量。（碳排放数据的所有解释权归财信人寿所有）

### 指代说明

为便于阅读，本报告“财信吉祥人寿保险股份有限公司”简称“财信人寿”或“本公司”。

### 公司官网

<http://life.hnchasing.com>

### 通讯地址

湖南省长沙市岳麓区滨江路53号楷林国际A栋3楼、21-24楼。

### 联系方式

0731-88318888

# 目录

第一部分	
走进财信吉祥人寿	01
公司简介	03
环境相关目标愿景、战略规划及政策行动	05
环境相关主要成果和成效	08
第二部分	
环境相关治理结构	09
绿色金融领导小组	11
环境信息披露领导小组	12
第三部分	
环境相关政策制度	15
制定并完善内部环境相关管理制度	17
贯彻落实国家及地区环境政策、法规及标准	18
遵守采纳的气候与环境国际公约、框架、倡议等	22
第四部分	
环境相关产品与服务创新	23
绿色/普惠金融产品创新	25
绿色/普惠金融服务创新	25
第五部分	
环境风险管理流程	27
识别和评估环境相关风险的流程	29
管理和控制环境相关风险的流程	30

第六部分	
环境因素影响	33
环境风险和机遇	35
环境风险量化分析	39
第七部分	
投融资活动的环境影响	41
绿色投资策略及执行效果	43
保险资金投资于绿色投资产品及相关保险资金的运作情况	43
第八部分	
经营活动的环境影响	45
经营措施	47
经营活动成效	51
第九部分	
数据梳理、检验及保护	53
环境相关数据梳理和校验	55
数据安全应急处理预案及相应措施	55
采用技术手段保证数据安全和数据主体权益	56
附录1：TCFD指标索引	
57	
附录2：测算方法	
58	
意见反馈表	
60	

# 图表目录

图1-1：财信吉祥人寿保险股份有限公司发展历程	03
图1-2：财信吉祥人寿保险股份有限公司主要数据	04
图1-3：财信吉祥人寿保险股份有限公司绿色金融战略规划	06
图1-4：财信吉祥人寿保险股份有限公司绿色金融政策行动	07
图2-1：财信吉祥人寿保险股份有限公司“绿色金融领导小组”组织架构	11
图2-2：财信吉祥人寿保险股份有限公司“绿色金融领导小组”工作机制	12
图2-3：财信吉祥人寿保险股份有限公司“环境信息披露领导小组”组织架构	12
图2-4：财信吉祥人寿保险股份有限公司“环境信息披露领导小组”工作机制	13
图3-1：财信吉祥人寿保险股份有限公司对国家及地区环境政策、法规及标准的落实	22
图6-1：物理风险的金融影响链条	37
图6-2：转型风险的金融影响链条	37
图7-1：财信吉祥人寿保险股份有限公司绿色投资情况	44
图8-1：财信吉祥人寿保险股份有限公司绿色办公的措施与行动	47
图8-2：财信吉祥人寿保险股份有限公司向红十字会公益捐赠活动	50
图8-3：财信吉祥人寿保险股份有限公司张家界中心支公司乡村振兴公益活动	50
图8-4：财信吉祥人寿保险股份有限公司河南分公司乡村振兴公益活动	50
图9-1：财信吉祥人寿保险股份有限公司采用技术手段保证数据安全和数据主体权益	56

表1-1：财信吉祥人寿保险股份有限公司环境相关成果和成效（2022年、2023年）	08
表3-1：国家、湖南省层面出台的部分环境相关政策（截至2023年末）	22
表6-1：财信吉祥人寿保险股份有限公司对短中长期环境相关风险和机遇的识别	36
表6-2：财信吉祥人寿保险股份有限公司物理风险应对措施	38
表6-3：财信吉祥人寿保险股份有限公司转型风险应对措施	39
表8-1：财信吉祥人寿保险股份有限公司经营活动能源消耗	51
表8-2：财信吉祥人寿保险股份有限公司经营活动资源消耗	51
表8-3：财信吉祥人寿保险股份有限公司温室气体排放	52

# 01

## 走进绿色 财信人寿

- 公司简介
- 环境相关目标愿景、战略规划及政策行动
- 环境相关主要成果和成效



# 公司简介

财信吉祥人寿保险股份有限公司成立于2012年9月，总部位于湖南省长沙市，是湖南省首家本土保险法人企业。多年来，财信人寿始终坚守“保险姓保”的理念，践行“服务大局、服务客户”的使命，不断创新金融保险服务模式，持续提升客户体验，形成了以保障型产品为主，覆盖客户全生命周期的产品体系。截至报告期末，本公司已在湖南、湖北、安徽、河南、河北五省开设各级分支机构144家。

# 发展历程



图1-1：财信吉祥人寿保险股份有限公司发展历程

截至2023年末，公司注册资本金50.00亿元，总资产规模403.38亿元，拥有内外勤队伍8884人，其中代理人队伍6730人，累计纳税5.96亿元，累计为3567.37万客户提供各类保险保障，总理赔金额35.12亿元，正逐步成长为中部地区重要的保险金融主体。



图1-2：财信吉祥人寿保险股份有限公司主要数据

财信人寿高度重视员工劳动与职业发展的权利，为广大员工、代理人队伍提供完善的福利与保障体系。面向员工，本公司制定合理的“薪绩挂钩”的薪酬激励体系，持续推动薪酬公平；在福利待遇方面，提供五险一金、带薪年假等法定福利，以及交通、伙食、通讯津贴和健康体检等其他福利。面向代理人队伍，本公司按照业务人员职级提供差异化疾病、意外等五项保险保障，为较高职级的业务骨干提供养老公积金福利，为长期在司业务人员提供长期服务奖奖励。此外还设置了婚礼贺喜金、子女助学金等特别福利。在员工职业发展方面，本公司已上线云课堂学习平台，开放职业发展课程千余门。截至2023年底，总学时高达1.5万小时，学习氛围在公司已蔚然成风。





# 环境相关目标愿景、战略规划及政策行动

## 目标愿景

为进一步发挥保险公司对绿色低碳领域的支持作用，有效助力湖南省碳达峰碳中和目标的实现，本公司基于所处地区经济社会发展情况、环境容量和资源禀赋，以及自身业务发展特点，制定了《财信人寿支持湖南省绿色低碳发展的工作方案》，其中提出了具有公司特点的环境相关发展目标和愿景：

积极响应党中央和省委省政府号召，坚持走绿色发展之路，把服务碳达峰、碳中和工作作为重要战略任务，加大产品创新、强化绿色保险保障，优化投资结构、加大绿色投资支持，向绿色低碳产业倾斜，更好地服务“双碳”部署，在服务绿色发展的大局中贡献财信力量。

## 战略规划

为实现上述环境相关发展目标和愿景，本公司拟结合本土法人保险机构优势、寿险公司的比较优势和自身的实际情况，围绕以下四项任务开展绿色金融相关工作。

### 绿色保险

#### 强化对绿色低碳领域的 保险服务力度

- 充分发挥保险主业优势，加强对清洁能源、绿色交通、绿色建筑、绿色建材、生态农林业等领域的保险支持。
- 一是聚焦绿色低碳领域中的人身保障，为企业和个人提供健康保障、意外保障等保险产品和保障计划；
- 二是协同本土保险代理机构组建共保体，为绿色低碳领域提供涵盖人身险、责任险在内的“一揽子”风险保障计划；
- 三是开辟理赔绿色通道，为绿色低碳领域中的企业提供快速理赔服务。

### 绿色投资

#### 强化对绿色低碳领域的 投资支持

- 充分发挥保险资金的长期性优势匹配绿色发展所需要的长期融资需求，将保险资金积极投向绿色低碳行业，支持地方绿色低碳产业发展。
- 一是围绕“一江一湖四水”自然恢复、绿色修复、水资源保护等环境保护，积极投资新能源、再生能源、环保技术及城市基础设施等企业及项目，实现保险资金逐渐向绿色发展领域倾斜；
- 二是通过投资绿色基金、绿色信托、绿色债券等形式，重点支持地方绿色低碳产业发展；三是充分发挥业缘优势，引导省外资金投资省内绿色低碳产业，推动绿色产业发展。

### 绿色办公

#### 支持长株潭城市群 金融改革试验区建设

- 本公司作为本土唯一法人保险机构，将充分利用在湖南市场的网络和经验，成为促进长株潭城市群金融改革试验区低碳转型的“助推器”。
- 一是发挥保险优势，为试验区提供配套保险产品和服务；
- 二是运用保险资金支持试验区内清洁能源、绿色交通、绿色建筑、绿色建材、生态农林业等绿色产业发展；三是以碳中和目标为约束，将“低碳”理念融入公司经营管理及工作方式中，推进数字化应用和绿色运营，努力降低经营过程中资源消耗对环境的影响。

### 绿色公益

#### 通过财信公益基金会积极参与 绿色环保项目

- 探索“保险+公益”，通过财信公益基金会参与绿色公益，助力低碳绿色发展。
- 一是进一步联合财信公益基金会开展碳中和系列活动，以意外险作为奖励，调动公众参与积极性，进一步动员社会公众、公益组织、家庭以及更多社会力量参与到绿色环保事业中来；
- 二是充分发挥金融企业和公益基金会的优势，积极邀请企业战略合作伙伴及投资企业入驻，向环保公益组织注入更多的外部支持力量，打造良好的绿色低碳生态圈。

图1-3：财信吉祥人寿保险股份有限公司绿色金融战略规划

行动举措

2023年，本公司在落实国家、湖南省绿色金融相关政策及公司内部绿色金融战略规划的基础上，从加大绿色保险供给、加强绿色投资支持、推动绿色办公运营、参与绿色公益项目等四方面落实年度绿色金融各项任务。

加大绿色保险供给

2023年，本公司持续加大对绿色低碳领域的保险服务力度，持续为节能、生物、电子科技等企事业单位和政府部门提供员工福利保险保障；为旅游文化、污染治理、园林绿化、智慧出行、新能源开发等单位提供健康委托服务保险保障。

加强绿色投资支持

2023年，本公司继续加强对绿色低碳产业的投资支持，投资光大永明-浏阳城乡基础设施债权投资计划。截至2023年末，本公司共参与5只绿色债券和2只债权投资计划的发行融资，投资规模合计11.18亿元，较2022年末增加1.78亿元。

推动绿色办公运营

2023年，本公司通过科技赋能服务的方式，实现业务流程无纸化、客户接触线上化、风险管理智能化的绿色运营服务。本公司不断推进低碳运营，降低营业办公过程中的资源和能源消耗以及温室气体排放，同时大力推广电子保单，采用无纸化办公模式，2023年投保电子化率100%，保全电子化率94.61%，全面实现服务线上化、远程化、智能化，在践行低碳理念的同时有效提升了客户的服务体验。

参与绿色公益项目

2023年，本公司积极参与绿色公益项目，积极推进省红十字会层面物资捐赠和志愿者赠险工作，向省红十字捐赠300台AED、1300个急救包，向省蓝天救援队、献血志愿者等多个志愿者群体捐赠保险，总保额9360万元。同时，本公司还积极支持乡村振兴工作，在娄底、益阳、河南等多地开展专项帮扶捐赠，以及慰问困境人群。

图1-4：财信吉祥人寿保险股份有限公司绿色金融政策行动

环境相关主要成果和成效

报告期内，本公司在减少自身经营活动的自然资源消耗和温室气体排放，以及降低投融资碳排放、推动投融资碳减排方面取得一定成效。

类 别	环境相关指标	单 位	2022年	2023年	变化趋势
绿色金融产品/服务	绿色债券存量规模	亿元	9.40	11.18	
	绿色债券持有数量	只	9	5	
	绿色债权投资计划数量	只	1	2	
经营活动的环境影响	营业、办公活动的用水量	万吨	4.38	4.35	
	营业、办公活动的用电量	万千瓦时	388.06	322.29	
	自有交通运输工具的耗油量	升	22211.1	19160.00	
	营业、办公活动的用纸量	吨	18.11	16.44	
	温室气体排放总量	吨二氧化碳当量	2563.32	2199.01	
	直接温室气体排放量	吨二氧化碳当量	47.10	45.71	
	间接温室气体排放量	吨二氧化碳当量	2516.22	2153.30	

表1-1：财信吉祥人寿保险股份有限公司环境相关成果和成效（2022年、2023年）

注：本年度财信人寿经营活动间接温室气体排放量核算中，统计口径增加了集中供暖电力消耗产生的温室气体排放，并按相同统计口径对2022年的温室气体排放量进行了更正。

# 02

## 环境相关 治理结构

- 绿色金融领导小组
- 环境信息披露领导小组





良好的环境治理结构体系是公司加强企业环境管理、保证环境信息披露质量的重要机制，也为公司系统推进绿色低碳发展提供了重要机制保障。公司充分借鉴国内外先进实践做法，结合行业特征及公司实际情况，通过建立绿色金融领导小组和环境信息披露领导小组，持续完善各级治理结构，推动公司绿色金融工作层层落实。

## 绿色金融领导小组

为统筹推动绿色低碳发展的各项工作，加强各项工作举措的执行与落实，本公司成立绿色金融领导小组，由公司总裁担任组长，公司高级管理人员担任组员，负责对公司绿色低碳发展行动进行决策部署，统筹推动工作进度。

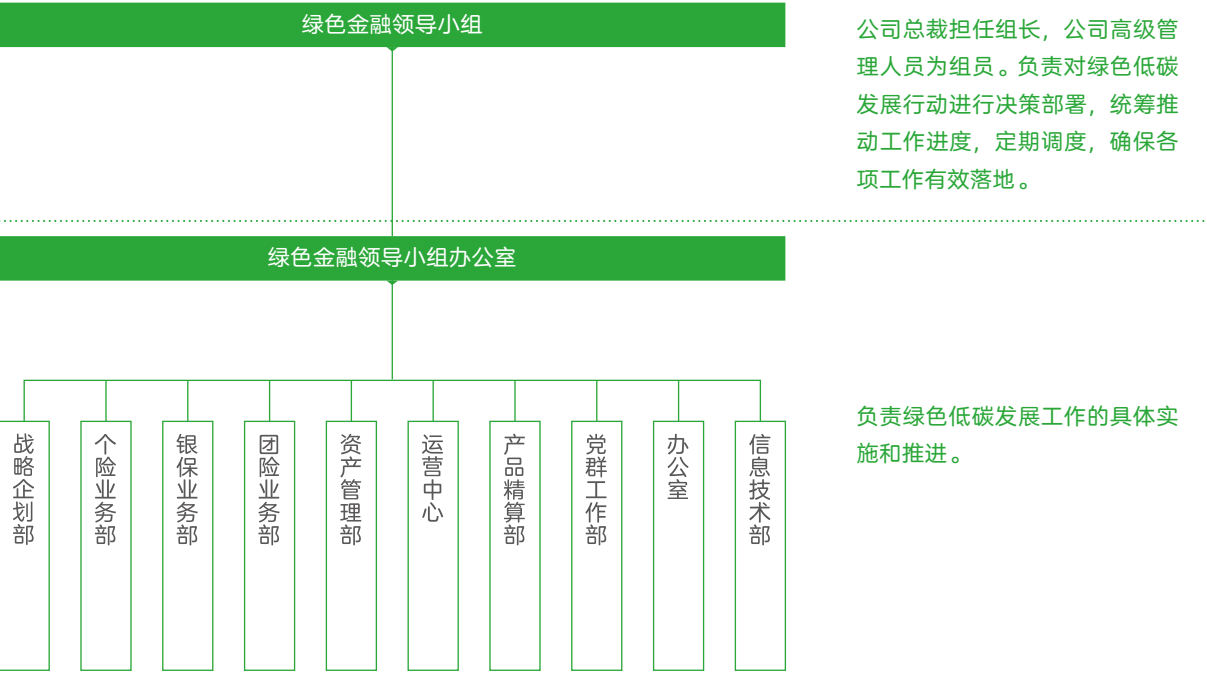


图2-1：财信吉祥人寿保险股份有限公司“绿色金融领导小组”组织架构



为全面推进落实公司服务湖南绿色低碳发展的各项行动，公司构建了由绿色金融领导小组统筹规划、责任主体具体负责、绿色金融办公室协调推进的工作机制，具体如下：

### 工作机制

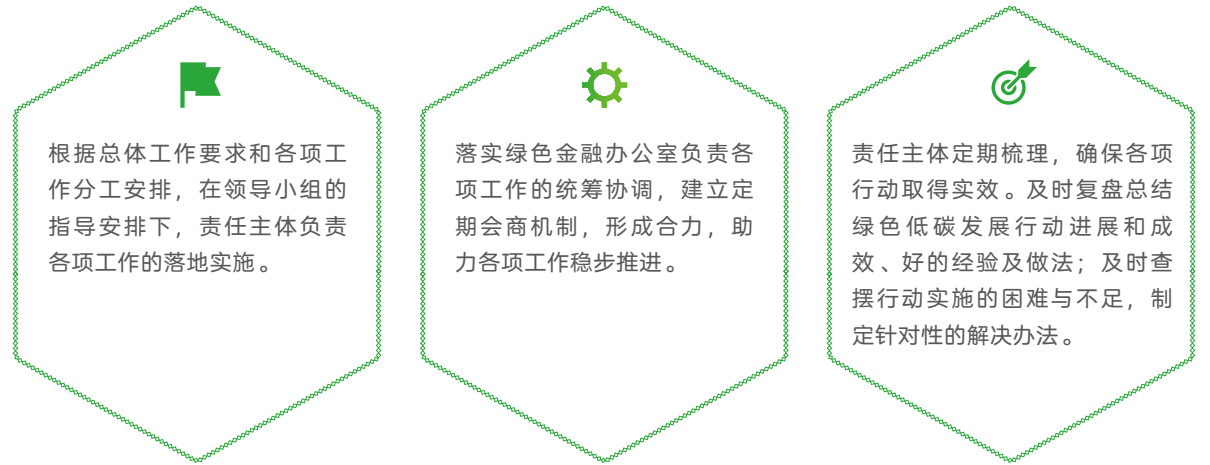


图2-2：财信吉祥人寿保险股份有限公司“绿色金融领导小组”工作机制

## 环境信息披露领导小组

为贯彻落实中国人民银行总行对金融机构环境信息披露的工作安排，以及《中国人民银行长沙中心支行办公室关于开展湖南省金融机构环境信息披露试点工作的通知》（长银办〔2021〕197号）文件要求，本公司成立环境信息披露领导小组，由公司总裁担任组长，公司高级管理人员为组员，负责对环境信息披露进行决策部署，统筹推动工作进度，定期调度，确保各项工作有效落地。

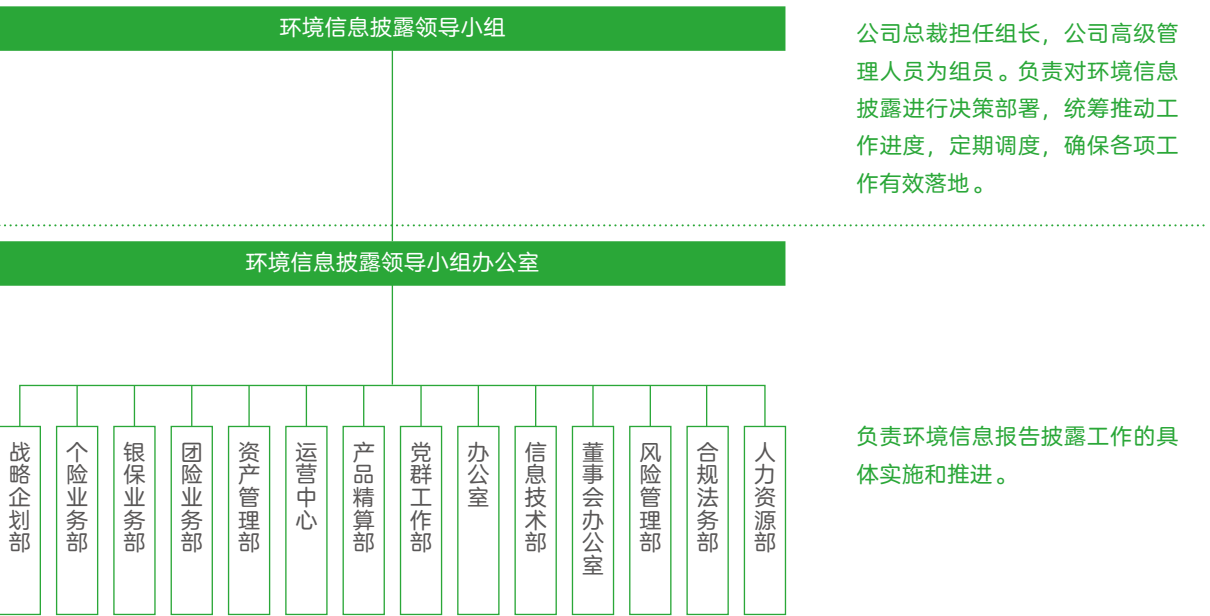


图2-3：财信吉祥人寿保险股份有限公司“环境信息披露领导小组”组织架构



为全面推进落实公司环境信息披露工作，公司构建了由环境信息披露领导小组统筹规划、责任主体具体负责、环境信息披露办公室协调推进的工作机制，具体如下：

工作机制

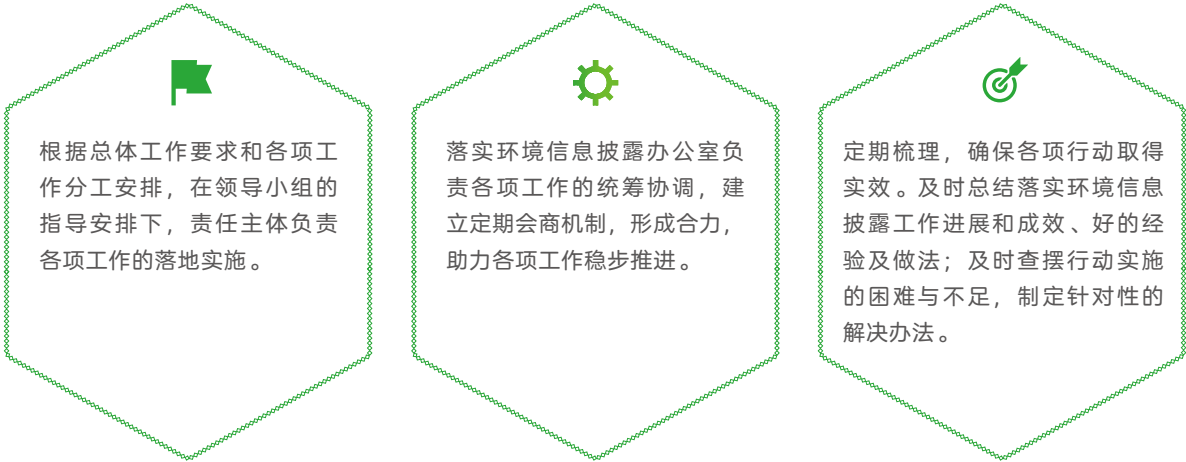


图2-4：财信吉祥人寿保险股份有限公司“环境信息披露领导小组”工作机制



# 03

## 环境相关 政策制度

- 制定并完善内部环境相关管理制度
- 贯彻落实国家及地区环境政策、法规及标准
- 遵守采纳的气候与环境国际公约、框架、倡议等





## 制定并完善内部环境相关管理制度

本公司积极响应国家、湖南省对于绿色金融等环境相关政策要求，不断完善公司内部环境相关政策制度，为公司绿色金融各项业务开展提供制度引领。



### 制定绿色金融战略方向

积极响应党中央和湖南省委省政府号召，坚持走绿色发展之路，把服务“碳达峰、碳中和”工作作为重要战略任务，加大产品创新、强化绿色保险保障，优化投资结构、加大绿色投资支持，向绿色低碳产业倾斜，更好地服务“双碳”部署。



### 发布绿色低碳工作方案

制定并印发《财信人寿支持湖南省绿色低碳发展的工作方案》，从强化对绿色低碳领域的保险服务力度、提高对绿色低碳产业的投资支持、支持长株潭城市群金融改革试验区建设、通过财信公益基金会积极参与绿色环保项目四个方面重点开展绿色低碳工作。



### 搭建绿色保险管理体系

推动成立绿色金融领导小组，负责绿色低碳发展工作的决策部署和统筹推动工作。领导小组下设办公室，主要成员负责绿色低碳发展工作的具体实施和推进。



### 完善风险管控办法

建立定期会商机制，定期梳理，确保各项行动取得实效，复盘绿色低碳发展行动进展、成效、经验，及时查摆行动实施的困难与不足，制定针对性的解决办法。持续加强过程管理，构建风险管控体系，进行风险监测、风险预警，及时处置相关风险。



## 贯彻落实国家及地区环境政策、法规及标准

截至2023年末，国家、湖南省层面发布了多项绿色金融和环境相关政策制度，不断引导金融机构加大对绿色、低碳、循环经济等领域的支持，提高绿色金融服务质效，促进生态文明建设和经济高质量发展。其中多项政策文件为本公司绿色保险、绿色投资业务及绿色办公运营开展和规划制定提供了指引。

### 国家层面

<div>2005年</div> <div>国务院</div> <div>《关于落实科学发展观和加强环境保护的决定》</div>	<div>2006年</div> <div>国务院</div> <div>《关于保险业改革发展的若干意见》</div>	<div>2007年</div> <div>国务院</div> <div>《关于印发节能减排综合性工作方案的通知》</div>
<div>2008年</div> <div>原国家环境保护局</div> <div>《关于环境污染责任保险工作的指导意见》</div>	<div>2013年</div> <div>原国家环境保护部、原中国保监会</div> <div>《关于开展环境污染强制责任保险试点工作的指导意见》</div>	<div>2015年</div> <div>中共中央、国务院</div> <div>《生态文明体制改革总体方案》</div>
<div>2015年</div> <div>原中国保监会</div> <div>《关于保险业履行社会责任的指导意见》</div>	<div>2015年</div> <div>中国金融学会绿色金融专业委员会</div> <div>《绿色债券支持项目目录（2015年版）》</div>	<div>2015年</div> <div>国家发改委</div> <div>《绿色债券发行指引》</div>
<div>2016年</div> <div>上海证券交易所</div> <div>《关于开展绿色公司债券试点的通知》</div>	<div>2016年</div> <div>深圳证券交易所</div> <div>《关于开展绿色公司债券业务试点的通知》</div>	<div>2016年</div> <div>中国人民银行等七部委</div> <div>《关于构建绿色金融体系的指导意见》</div>
<div>2017年</div> <div>中国证监会</div> <div>《中国证监会关于支持绿色债券发展的指导意见》</div>	<div>2017年</div> <div>中国人民银行等五部委</div> <div>《金融业标准化体系建设发展规划（2016-2020年）》</div>	<div>2017年</div> <div>中国人民银行、中国证监会</div> <div>《绿色债券评估认证行为指引（暂行）》</div>

国家层面

2018年 中国证监会 《绿色投资指引（试行）》	2019年 国家发改委 《绿色产业指导目录（2019年版）》	2021年 中共中央、国务院 《关于完整准确全面贯彻新发展理念做好碳达峰碳中和工作的意见》
2020年 中国人民银行、国家发改委、中国证监会 《绿色债券支持项目目录（2020年版）》		2021年 国务院 《关于加快建立健全绿色低碳循环发展经济体系的指导意见》
2021年 中国人民银行、国家发改委、中国证监会 《绿色债券支持项目目录（2021年版）》		2021年 中国人民银行 《金融机构环境信息披露指南》
2021年 中国人民银行 《金融机构碳核算技术指南（试行）》	2021年 中国人民银行 《银行业金融机构绿色金融评价方案》	2022年 国务院 《国务院关于印发“十四五”节能减排综合工作方案的通知》
2022年 原中国银保监会 《银行业保险业绿色金融指引》	2023年 生态环境部、市场监管总局 《温室气体自愿减排交易管理办法（试行）》	2023年 国家发改委、市场监管总局 《关于进一步加强节能标准更新升级和应用实施的通知》
2023年 绿色债券标准委员会 《绿色债券存续期信息披露指南》	2023年 中国证监会、国务院国资委 《关于支持中央企业发行绿色债券的通知》	2023年 国家发改委 《绿色产业指导目录(2023年版)》 (征求意见稿)

湖南省层面

2016年 湖南省人民政府办公厅 《湖南省实施低碳发展五年行动方案（2016-2020年）》	2016年 原湖南省政府金融办、原中国人民银行长沙中心支行等八部门 《关于促进绿色金融发展的实施意见》	2020年 原湖南省地方金融监督管理局等四部门 《金融服务“三高四新”战略加快经济高质量发展的实施意见》
2021年 原中国人民银行长沙中心支行 《关于进一步加强金融机构绿色金融发展监测评价工作的通知》		2021年 原湖南省地方金融监督管理局 《湖南省“十四五”金融业发展规划》
2021年 原湖南省地方金融监督局 《金融助力碳达峰碳中和-绿色投融资项目手册》	2021年 原中国人民银行长沙中心支行等九部门 《关于金融支持湖南省绿色低碳发展的指导意见》	2022年 原湖南省地方金融监督局、湖南省生态环境厅等九部门 《湖南省环境权益抵质押融资试点工作方案》





在加强内部环境相关管理制度的制定和完善基础上，本公司还积极贯彻落实国家和所在地区与本公司相关的环境政策、环境法规以及环境标准等。

贯彻国家环境政策、法规及标准

2021年7月，中国人民银行发布中国首批绿色金融标准，包括《金融机构环境信息披露指南》及《环境权益融资工具》两项行业标准。其中，《金融机构环境信息披露指南》提供了金融机构在环境信息披露过程中遵循的原则、披露的形式、内容要素及各要素的原则要求。本公司根据该指南最新要求，已完成2021年度和2022年度环境信息披露工作，形成完整且全面的披露报告。在此基础上，本公司进一步统计并披露2023年环境相关信息。通过环境信息披露，本公司旨在将更多资金配置到绿色低碳领域，增强利益相关方了解，提升全公司气候环境相关金融风险管理水平。

落实地方环境政策、法规及标准

在国家双碳目标背景下，2021年，原中国人民银行长沙中心支行支行等九部门出台《关于金融支持湖南省绿色低碳发展的指导意见》，要求进一步强化金融对绿色低碳领域的精准支持。本公司积极贯彻该决策部署，制定《财信人寿支持湖南省绿色低碳发展的工作方案》，进一步发挥保险公司对绿色低碳领域的支持作用，有效助力湖南省碳达峰碳中和目标的实现。此外，2021年，原中国人民银行长沙中心支行办公室出台《关于开展湖南省金融机构环境信息披露试点工作的通知》（长银办〔2021〕197号），本公司认真执行该文件的工作要求，制定《财信人寿环境信息披露工作方案》，开展环境信息披露工作。

国家及地区环境相关政策要求	本公司落实情况
<div>国家层面</div> <div>中国人民银行《金融机构环境信息披露指南》 中国人民银行《金融机构碳核算技术指南（试行）》</div> <div>省级层面</div> <div>原中国人民银行长沙中心支行等九部门 《关于金融支持湖南省绿色低碳发展的指导意见》 原中国人民银行长沙中心支行 《关于开展湖南省金融机构环境信息披露试点工作的通知》</div>	<div>编制《2021年环境信息披露报告》、《2022年环境信息披露报告》和《2023年环境信息披露报告》（本报告）</div> <div>制定《财信人寿支持湖南省绿色低碳发展的工作方案》</div> <div>制定《财信人寿环境信息披露工作方案》</div>

图3-1：财信吉祥人寿保险股份有限公司对国家及地区环境政策、法规及标准的落实

遵守采纳的气候  
与环境国际公约、框架、倡议等

截至2023年末，本公司尚未加入气候环境相关的国际公约、框架或倡议。



# 04

## 环境相关产品 与服务创新

- 绿色/普惠金融产品创新
- 绿色/普惠金融服务创新



# 绿色/普惠金融产品创新

2016年，公司创新产品理念与责任，在健康与重疾产品责任中新增“PM2.5”专属保险责任，获得市场客户群体的广泛好评；2023年，本公司持续加大对绿色低碳领域的保险服务力度，持续为节能、生物、电子科技等企事业单位和政府部门提供员工福利保险保障；为旅游文化、污染治理、园林绿化、智慧出行、新能源开发等单位提供健康委托服务保险保障。

# 绿色/普惠金融服务创新

## 智能营销系统

本公司智能营销系统是针对保险行业普遍存在“获客难”“触客难”“知客难”“转客难”等痛点，打造的线上化获客与客户经营平台。该平台通过快速的营销物料生产能力、全渠道的物料投放能力、精准的客户触达能力、完整的数据采集能力、深刻的客户洞察能力，帮助保险代理人快速获客、精准触客、全面知客、高效转客。同时，该系统通过精准获客，可高效识别具有绿色相关背景和潜在环境风险较小的客户。

### 服务创新效益

- 当前，该系统已实现对常规活动的完全自主配置支持，个别复杂活动需进行少量定制，定制类活动平均定制开发成本**降低75%**以上；
- 活动生产能力显著提高，活动上线效率（数量）较上线前**提升1倍**；
- 活动转发比2.4，较上线前的1.2**提高1倍**；
- 新客的平均获客成本（活动开发成本）由5元/人降低到**1.5元/人**，平均获客成本**降低了70%**；
- 客户转化率**提升80%**，保费规模**提升13%**。

## 客户经营系统

为满足客户消费升级的要求，本公司自主规划研发了集客户识别、客户动态、客户整合等功能于一体的客户经营系统，为业务伙伴提供服务动态线索，并及时整合客户信息为未来科技数据赋能奠定基础。该系统可减少客户外出办理业务的频次，降低客户出行带来的碳排放，同时可以节约办公用纸，在提升服务质效的同时实现绿色生活。

### 服务创新效益

- 自上线以来，通过对个团核心出单客户信息识别，共合并统一记录**70万老客户**，以客户视角为业务员提供客户个人投保单、保单、生日提醒等信息服务；
- 通过对吉小微、智能客访、智能营销、建议书等多个客户留资渠道的信息整合、合并增强，积累了共**39万准客户**，积累客户资产并提供个人拜访、营销服务线索等信息服务；
- 共提供11类场景大约**162万**条动态客户线索，包括**14万条**银保通出单提醒、**170万条**续期交费相关提醒、**3800多条**理赔动态提醒等。



# 05 环境风险 管理流程

- 识别和评估环境相关风险的流程
- 管理和控制环境相关风险的流程





# 识别和评估环境相关风险的流程

## 环境相关风险识别

本公司风险管理部和相关职能部门通过风险识别描述风险特征，系统分析风险发生的原因、风险的驱动因素和条件等，根据风险识别结果对各项风险进行风险评估。

## 环境相关风险评估

在对环境风险进行识别的基础上，本公司对已识别的风险进行分析和评价，评估风险对公司经营目标实现的影响程度，形成风险管理的依据。风险管理部和相关职能部门从风险发生的可能性和影响程度两个维度进行评估，充分考虑风险的动态变化及风险间的相关性。



# 管理和控制环境相关风险的流程

## 环境相关风险管理

为全面有效管理环境风险，本公司明确风险管理相关组织架构、持续健全风险管理相关政策制度、开发应用风险管理技术和系统，建立起全面覆盖公司经营管理各个环节的风险管理体系。





环境相关风险控制

在环境风险管理的基础上，针对前期已识别出来、已定性或定量评估风险的环境风险，以及潜在发生的环境风险事故，本公司制定了事前、事中、事后全流程风险控制机制。

事前风险控制			
在环境相关风险识别与评估的基础上，本公司通过风险控制措施或降低风险事件发生的频率或影响程度。明确风险管理部应在公司的风险偏好体系内，根据不同的风险类型，制定并执行风险自留、风险规避、风险缓释或风险转移等风险应对策略。四种不同的风险应对策略如下：			
风险自留	指当固有风险在公司风险偏好之内时，本公司不对风险发生的可能性或影响程度采取任何措施，而自我承担风险；	风险规避	指当固有风险超出公司风险偏好时，本公司为避免受风险的影响而退出产生风险的业务活动；
风险缓释	指通过风险控制措施降低风险损失发生频率或影响程度；	风险转移	指利用技术或工具将风险部分或全部转移给第三方独立机构，以防止遭受灾难性损失的风险。

事中风险控制	
本公司针对偿付能力风险、各类专项风险建立了重大风险事件与应急管理机制，对各类重大风险事件和突发事件进行界定、分级，明确风险事故发生后进行风险处置的组织体系、措施、方法和程序。本公司重大风险事件与应急管理体系包含以下环节：制定风险事件处置与应急预案、处置方案审批、实施处置方案、方案的跟踪评估与调整修订、应急处置报告、实施应急演练等。	

事后风险控制
本公司加强对环境风险的事后监测、监督，同时完善风险报告机制。
1) 持续监测各类风险动态： 本公司在风险管理过程中，对风险的发展与变化进行全程监控，并根据需要调整监控方法和频率。风险管理部和相关职能部门监控现有和潜在风险的变化，根据需要及时启动风险预警机制，确保在业务发展、市场变化和监管要求更新的情况下依然能够有效监控风险。
2) 加强内部风险管理监督： 本公司加强对公司风险管理的健全性、合理性和有效性进行监督检查，并由公司稽核审计部执行。风险管理部根据稽核审计部的评估结果定期分析公司偿付能力风险管理体系的设计和执行情况，发现风险管理薄弱环节，督促各职能部门和分支机构加强风险管理，不断完善偿付能力风险管理体系。
3) 健全风险报告体系： 本公司根据各项业务活动的风险特性，分别从保险风险、市场风险、信用风险、流动性风险、操作风险、声誉风险、战略风险、信息科技风险等各层面进行综合分析，形成季度专项风险分析报告及年度全面风险管理报告，同时确保风险信息及时、准确、完整的在公司各层级顺畅的收集、整理、流转以及报告。

# 06

## 环境因素影响

- 环境风险和机遇
- 环境风险量化分析





## 环境风险和机遇

### 识别短中长期环境相关风险和机遇

根据G20金融稳定委员会（FSB）气候相关财务信息披露工作组（TCFD）的相关研究，气候环境相关风险主要包括物理风险和转型风险两大类，对于保险业而言，无论是转型风险还是物理风险，都将对本公司资产与负债形成重大影响。为准确识别并有效管理业务开展和运营过程中的环境风险与机遇，本公司根据TCFD的建议，结合保险业特征和业务辐射范围，针对上述风险持续进行气候环境风险的识别，并明确其对自身发展的影响，同时关注相关风险带来的发展机遇。



### 短中长期气候环境风险

短期气候环境风险主要源自急性物理风险，全球气候变暖导致飓风、洪水、冰雹、干旱、热浪、高温等极端天气事件的发生频率增加、强度加大，极端天气事件会在短期内对本公司办公经营和客户生产经营带来直接显著的负面影响；

长期气候环境风险主要源自慢性物理风险，全球气候变暖导致全球平均气温上升、海平面上升、降水模式和天气模式的极端变化、生物多样性丧失、粮食安全风险、水安全风险、公共健康安全风险等，上述慢性物理风险会对本公司办公经营和客户生产经营带来长期潜在的负面影响；

中长期气候环境风险主要源自转型风险，转型风险是为应对气候变化、经济低碳绿色转型过程中，相关政策、法律、技术、市场以及声誉等发生变化所带来的风险。转型风险主要通过对实体经济的影响，经由直接传导渠道和间接传导渠道传递至本公司，带来中长期潜在的财务负面影响。

### 短中长期气候环境风险带来的机遇

在全面系统识别环境气候风险的同时，本公司也高度关注环境气候风险带来的发展机遇，积极发展绿色金融、碳金融、转型金融、气候金融、生物多样性金融等产品，一方面作为减缓、适应气候环境风险的举措，一方面将此作为公司新的业务增长点，在经济低碳绿色转型过程中提升公司产品服务竞争力。

### 短中长期气候环境风险

类型	影响时期	气候环境相关风险	潜在财务影响	气候环境相关机遇
物理风险	短期	<b>急性</b> 极端天气：飓风、洪水、冰雹、干旱、野火、沙尘暴等	—经营能力下降或中断（如倒闭、运输困难） —劳动力管理和规划的影响（例如健康、安全、缺勤） —增加运营成本（损坏设施、资产减少） —增加保险赔付	—气候投融资（适应气候变化） —创新开发气候相关保险
	长期	<b>慢性</b> —平均气温上升 —降水模式和天气模式极端变化 —生物多样性丧失 —粮食安全、水安全、公共健康安全		—气候投融资（减缓气候变化） —生物多样性金融 —创新开发气候相关保险
转型风险	中长期	<b>政策和法律</b> —增加温室气体排放的价格 —增强排放报告义务 —对现有产品和服务的授权和监管 —接触风险	—客户企业运营成本增加 —客户企业现有资产核销和提前淘汰 —客户营业收入下降 —客户环保处罚增加 —退保率上升	—加大绿色保险产品创新：支持绿色产业和居民绿色生活 —加大转型金融产品创新：支持碳密集产业低碳绿色转型 —加大碳金融产品创新：使碳排放外部成本内部化 —积极开展绿色公益活动
		<b>技术</b> —用较低排放的产品和服务替代现有产品和服务 —对新技术的失败投资 —向低排放技术过渡的前期成本	—客户企业及本公司现有资产核销和提前淘汰 —新技术和替代技术的前期研究开发支出 —运营成本增加	
		<b>市场</b> —改变客户行为 —市场信号的不确定性 —增加原材料成本	—客户企业营收下降 —由于输入价格（如能源）和产出要求（如废物处理）的变化而增加了生产成本	
		<b>声誉</b> —消费者偏好的转变 —行业歧视 —增加利益相关者关注或负面利益相关者反馈	—承保数量下降 —退保率上升 —影响员工的管理和规划 —资本可用性减少	

来源参考：TCFD(2016)  
表6-1：财信吉祥人寿保险股份有限公司对短中长期环境相关风险和机遇的识别



环境相关风险和机遇对本公司业务、战略的影响

气候环境的物理风险和转型风险均会通过直接传导渠道和间接传导渠道，由实体经济传递至本公司：

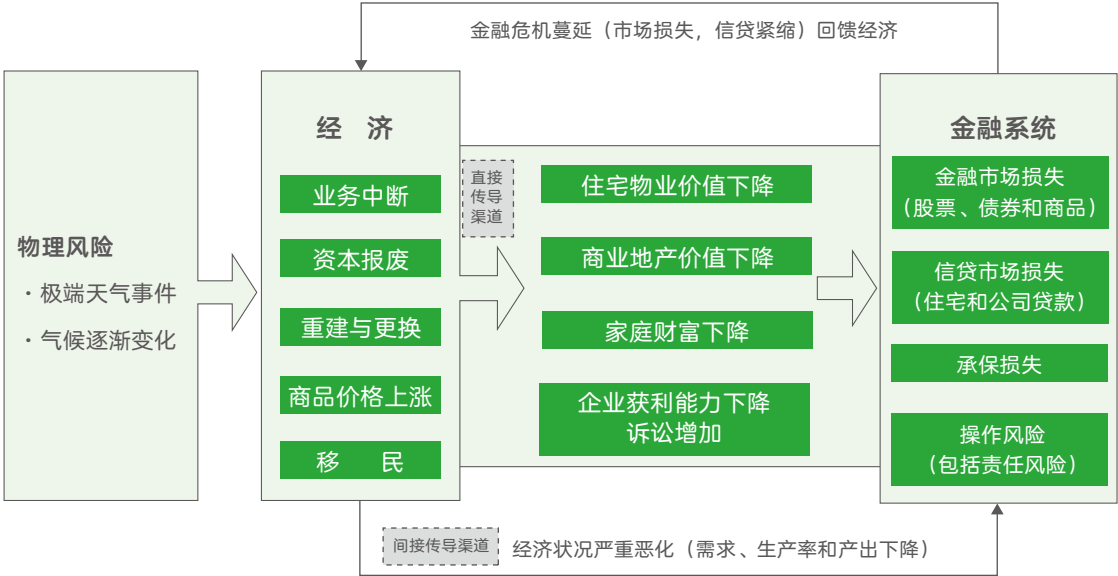


图6-1：物理风险的金融影响链条

资料来源：A call for action Climate change as a source of financial risk, 2019年4月, NGFS.

为避免和降低上述环境气候风险对于本公司业务的负面影响，公司采取了以下举措：

第一，公司将发展绿色金融作为长期发展战略之一，将更多资金配置至清洁能源、绿色交通、绿色建筑等绿色产业和绿色消费，支持实体经济和生活方式的绿色转型。

第二，加大绿色保险、碳保险、转型金融、气候保险、生物多样性相关保险等产品和服务的创新力度，继续大力支持绿色产业发展壮大、高碳产业转型升级，增强减缓气候变化和适应气候变化的能力，将碳排放的外部成本内部化，并维护生态平衡，推动实体经济减碳降碳。

第三，继续推进绿色办公，采用先进的绿色低碳技术，进一步提升公司能效利用率，减少碳排放。同时积极开展绿色公益活动，树立绿色经营的理念，提升员工和民众的环保意识。

第四，强化环境风险管理，将物理风险和转型风险纳入投融资决策的全过程，并持续进行风险评估，同时制定突发事件应急预案以应对突发风险事故。

公司应对环境影响采取的措施及效果

公司持续加强对气候潜在风险的识别和评估，针对可能发生的气候风险积极行动，结合自身战略发展对各类环境相关风险制定明确细致的应对措施。

类 别	影响时期	本公司应对措施
急性物理风险	短 期	—时刻关注气象局发布的极端天气事件预报，提前制定突发事件应急预案，及时、有效应对各类突发性极端气候事件。
慢性物理风险	长 期	—将环境风险考量纳入本公司业务开展的事前评估、尽职调查过程中，有效识别并缓释风险； —持续加强气候政策研究，完善环境风险管理机制，有效应对长期极端气候对日常运营的影响。

表6-2：财信吉祥人寿保险股份有限公司物理风险应对措施

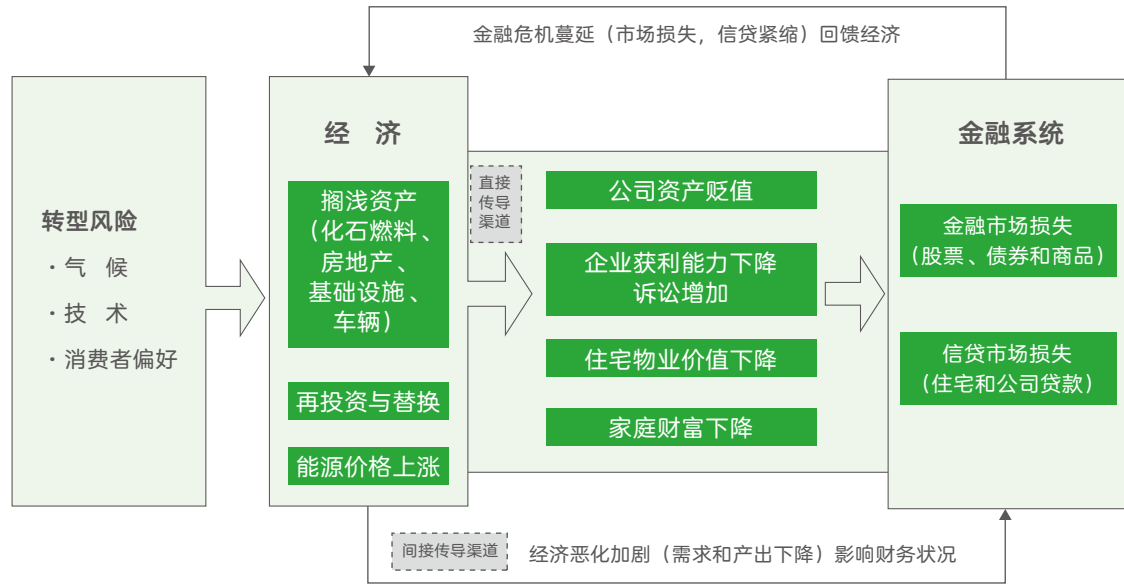


图6-2：转型风险的金融影响链条

资料来源：A call for action Climate change as a source of financial risk, 2019年4月, NGFS.



类 别	影响时期	本公司应对措施
政策法律	中长期	—持续跟踪并积极贯彻国内外和行业性气候变化相关政策，持续推动国家“30·60”双碳政策与产业绿色转型，推进环境风险分析工作。
技 术		—采用先进的绿色低碳技术，进一步提升本公司能效利用率，减少能耗； —考察新技术投入的合理性和可行性，评估其为本公司降低环境和社会风险带来的有效价值。
市 场		—持续跟踪相关产业的技术发展和商业模式变化，完善与调整投融资政策、产品开发策略； —积极推行绿色金融服务，定期向客户和投资者开展绿色金融宣传教育，开展绿色公益活动。
声 誉		—积极推行绿色金融服务，定期向客户和投资者开展绿色金融宣传教育，开展绿色公益活动。

表6-3：财信吉祥人寿保险股份有限公司转型风险应对措施

## 环境风险量化分析

在风险量化工具使用方面，截至2023年末，本公司尚未通过情景分析或压力测试等方法量化环境因素对本公司经营活动产生的影响。





# 07

## 投融资活动的 环境影响

- 绿色投资策略及执行效果
- 保险资金投资于绿色投资产品  
及相关保险资金的运作情况



## 绿色投资策略及执行效果

本公司积极探索绿色投资新路径，支持下属各经营单位助力生态文明建设，促进环保、新能源、节能等领域技术进步，推动经济社会低碳转型。

### 加大绿色投资力度

本公司围绕“一江一湖四水”自然恢复、绿色修复、水资源保护等环境保护，通过投资绿色信托、绿色债券等形式，积极投资新能源、再生能源、环保技术及城市基础设施等企业及项目。积极参与绿色债券一级市场发行投标，在公司风险偏好范围内，重点支持低碳产业园等基础设施项目的融资需求。

## 保险资金投资于绿色投资产品及相关保险资金的运作情况

本公司充分发挥保险资金的长期性优势匹配绿色发展所需要的长期融资需求，将保险资金积极投向绿色低碳行业，支持地方绿色低碳产业发展。一方面，逐步降低高碳排放等项目资产的比例；另一方面，积极发掘各行业低碳转型中清洁能源、环保节能、绿色交通、绿色建筑等领域的绿色债券、绿色股权、绿色资产的投资机会。

截至2023年末，本公司共参与5只绿色债券和2只债权投资计划的发行融资，投资规模合计11.18亿元，较2022年末增加1.78亿元。其中，2023年，本公司投资了光大永明-浏阳城乡基础设施债权投资计划。




图7-1：财信吉祥人寿保险股份有限公司绿色投资情况

案 例

光大永明-浏阳城乡基础设施债权投资计划案例介绍

光大永明-浏阳城乡基础设施债权投资计划拟募集合格机构投资者资金不超过10亿元，本公司投资3亿元，占比30%。本项目用于“浏阳河流域生态综合治理项目（城区段）”的开发建设。

项目环境效应

浏阳市三面环山，一面绕水，城区段防洪堤防洪功能尤为重要。然而，城区段防洪堤年代久远，设计标准低，随着城区的扩容，防洪能力明显不够。本项目位于浏阳市中心城区段浏阳河及两岸，资金用于防洪堤工程、湿地调节系统、锦程大道海绵化改造工程三大子项。本项目实施后，将使浏阳河城区段防洪能力明显提高，将大大减轻该河段防洪圈内的防洪渡汛的压力，有利于社会经济的可持续发展。项目的建设有利于浏阳经济社会的发展和生态环境的保护，具有良好的经济效益和社会效益。项目建设得到了当地人民政府和周边居民的积极支持和重视，项目建设具有良好的社会基础。





# 08

## 经营活动的环境影响

- 经营措施
- 经营活动成效



# 经营措施

## 绿色办公

为提升办公运营环境表现，践行社会责任，本公司出台专项工作方案，大力推行绿色办公，向员工倡导简约适度、绿色低碳的办公、出行方式，在公司内形成厉行节约、反对浪费的良好风尚，积极推进办公运营的节能降耗工作。

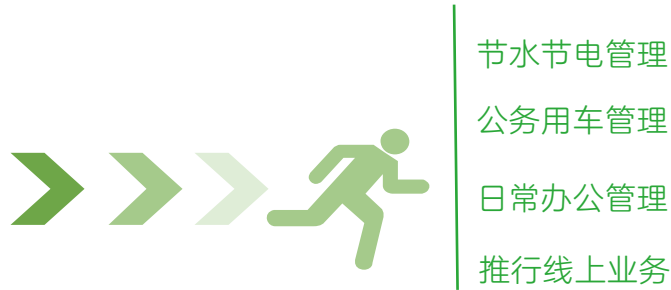
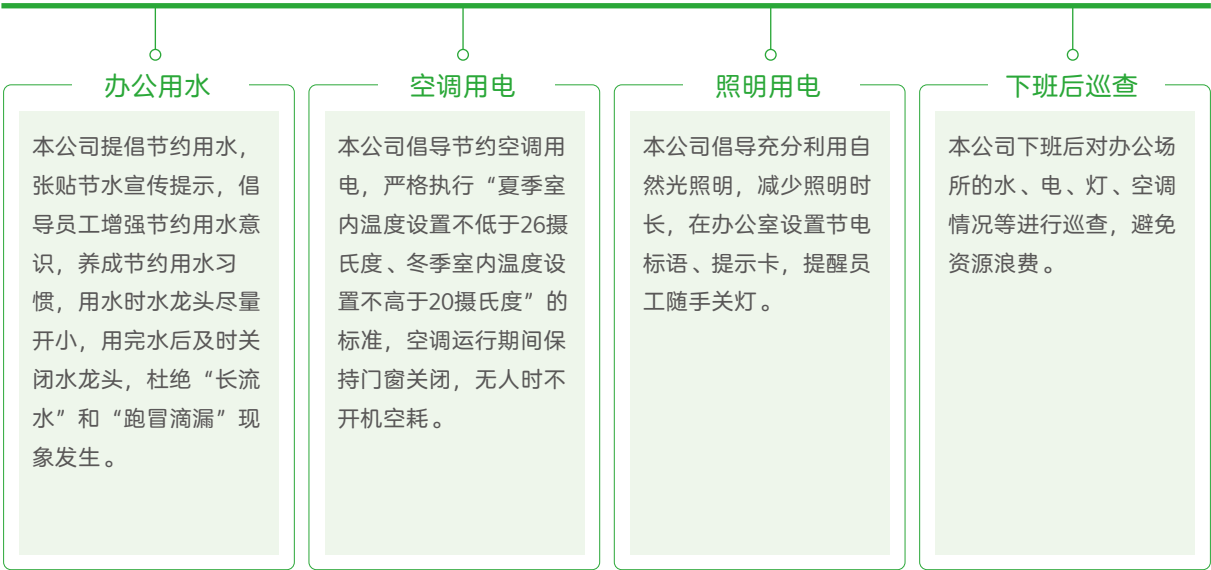


图8-1：财信吉祥人寿保险股份有限公司绿色办公的措施与行动

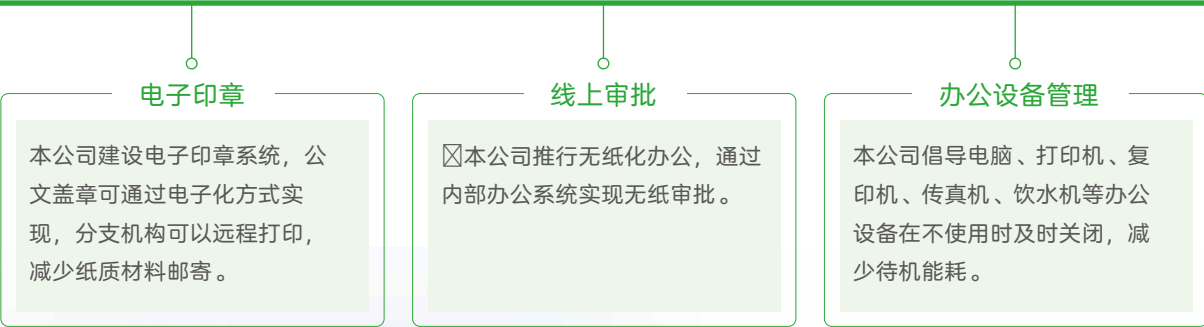
## 节水节电管理



## 公务用车管理




## 日常办公管理



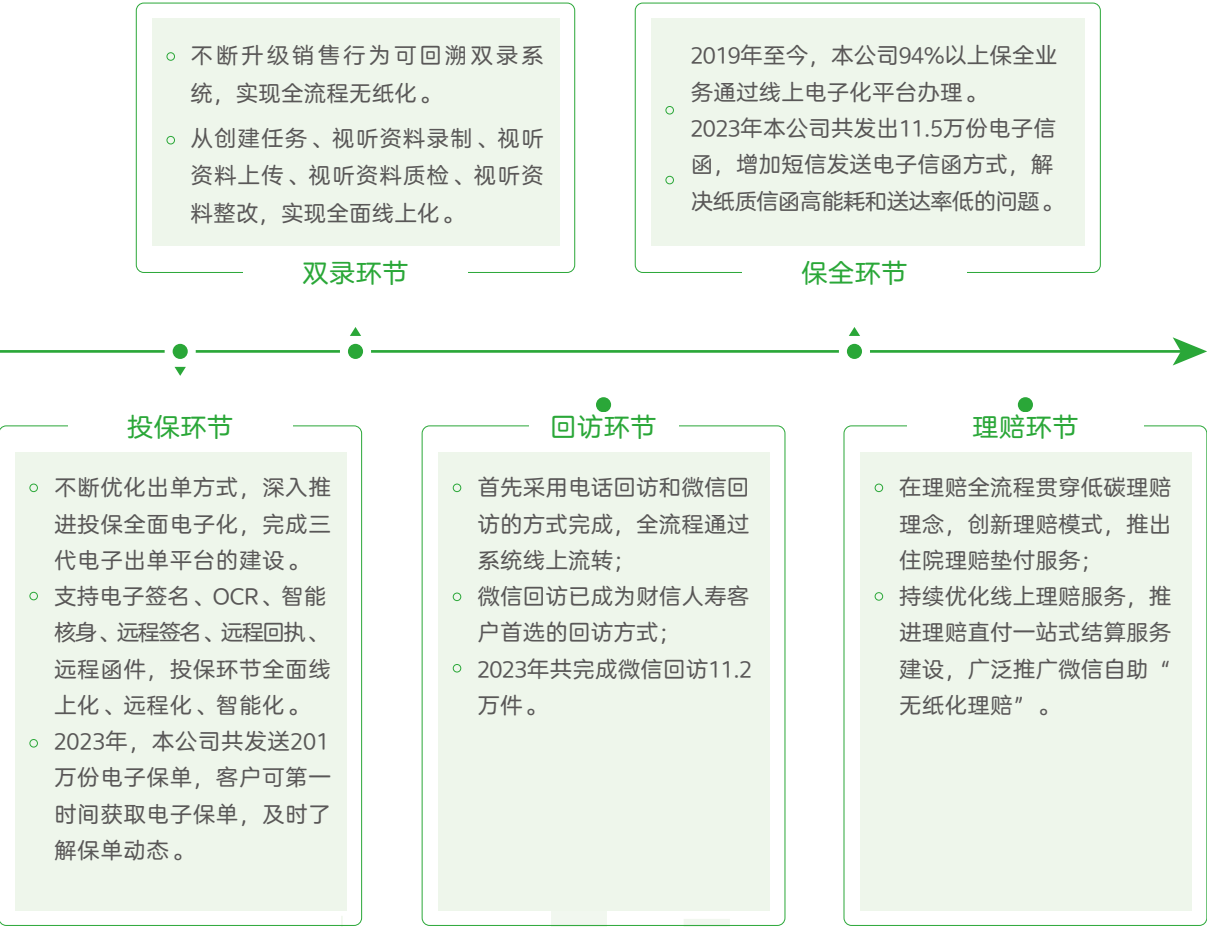
## 推行线上业务

本公司自2016年开始推出全流程电子化服务系统，打造了绿色环保、便捷高效的创新体验。如今实现了涵盖保单全生命周期的电子化服务系统，实施无纸化运营。在原有官微、邮箱发送电子信函的基础上，增加短信发送电子信函的方式，解决纸质信函高能耗和送达率低的问题，在提升交易效率、降低作业成本与单证成本的同时，打造绿色环保、便捷高效的创新体验。



荣获了由湖南省委网信办指导，  
红网联合多家机构举办的  
“2016 湖南金融创新榜” 典礼中  
“2016 年湖南金融创新力量” 殊荣

### 全流程电子化服务系统



## 绿色公益

本公司探索“保险+公益”，通过财信公益基金会积极参与绿色环保等公益项目，强化员工环保意识，同时向社会公众倡导节能减碳理念，动员社会各方广泛参与低碳行动。

### 案例一 公益赞助——财信吉祥人寿保险股份有限公司向红十字会公益捐赠活动

2023年，本公司积极响应省委号召，通过湖南省财信公益基金会向省红十字会捐赠300台AED、1300个急救包。冠名第二届旅游发展大会“指定保险服务商”，以价值240万元的保险保障和30万元现金进行捐赠，共计承保人数6000人，捐赠保险保障132亿元。积极推进省红十字会层面志愿者赠险工作，向多个志愿者群体捐赠保险，累计覆盖936人，包含省蓝天救援队、献血志愿者等人员，总保额9360万元。向湖南志愿者联合会捐赠志愿活动经费30万元。



图8-2：财信吉祥人寿保险股份有限公司向红十字会公益捐赠活动

### 案例二 乡村振兴驻点帮扶

2023年，本公司在娄底乡村振兴专项帮扶捐赠11万元；在益阳乡村振兴专项帮扶捐赠15万元；在益阳桃江、安化，常德职业技术学校共捐赠学生关爱基金及学校安防建设宣传费用22万元。河南分公司在全省捐赠桌椅、慰问困境老人妇女儿童，共计24.98万元。



图8-3：财信吉祥人寿保险股份有限公司张家界中心支公司乡村振兴公益活动

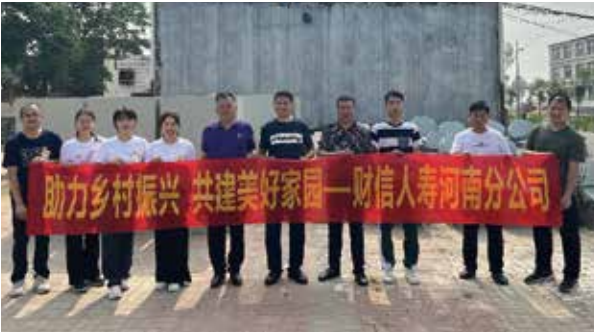


图8-4：财信吉祥人寿保险股份有限公司河南分公司乡村振兴公益活动

### 案例三 全面服务实体经济

本公司始终牢记“服务大局、服务客户”的企业使命，立足湖南、深耕精耕湖南，全面融入和服务湖南新发展格局，不断优化投资布局，常态化推进投资服务地方经济建设工作，截至2023年12月31日，财信人寿累计在湘投资金额为238.76亿元，其中2023年，在湘投资金额为67.90亿元。公司投资涵盖基础设施建设、民生工程、环境治理、绿色低碳等领域。财信人寿连续三年获得由原湖南省地方金融监督管理局、湖南省财政厅联合颁发的“险资入湘服务奖”。





# 经营活动成效

## 经营活动能源消耗

披露细项	消耗量		人均消耗量	
	单 位	2023年	单位	2023年
自有交通 运输工具 所消耗的汽油	升	12648.37	升/人	8.20
自有交通 运输工具 所消耗的柴油	升	6511.63	升/人	4.22
营业办公 所消耗的电力	万千瓦 瓦时	322.29	千瓦 时/人	2088.70
集中供暖 所消耗的电力	万千瓦 瓦时	116.08	千瓦 时/人	752.33

表8-1：财信吉祥人寿保险股份有限公司经营活动能源消耗

注：1、2023年各类能源消耗等统计范围均为公司总部、各分公司（河南分公司、安徽分公司、湖北分公司、河北分公司）及各中支机构（怀化中支、张家界中支、郴州中支、衡阳中支、益阳中支、永州中支、岳阳中支、株洲中支、常德中支、娄底中支、湘西中支、长沙中支、邵阳中支、湘潭中支）总和。  
2、报告期截至2023年末，本公司能源消耗对应口径的员工总人数为1543人。

## 经营活动资源消耗

披露细项	消耗量		人均消耗量	
	单位	2023年	单位	2023年
营业办公 所消耗的水	万吨	4.35	吨/人	28.20
营业办公 所消耗纸张	吨	16.44	千克/人	10.65

表8-2：财信吉祥人寿保险股份有限公司经营活动资源消耗

注：1、2023年各类资源消耗等统计范围均为公司总部、各分公司（河南分公司、安徽分公司、湖北分公司、河北分公司）及各中支机构（怀化中支、张家界中支、郴州中支、衡阳中支、益阳中支、永州中支、岳阳中支、株洲中支、常德中支、娄底中支、湘西中支、长沙中支、邵阳中支、湘潭中支）总和。  
2、报告期截至2023年末，本公司资源消耗对应口径的员工总人数为1543人。

## 温室气体排放

温室气体 排放范围	总排放量（吨二氧化碳当量）	人均排放量（吨二氧化碳当量/人）
	2023年	2023年
直接温室气体排放总量 （范围一）	45.71	0.03
间接温室气体排放总量 （范围二）	2153.30	1.40
温室气体排放总量	2199.01	1.43

表8-3：财信吉祥人寿保险股份有限公司温室气体排放

注：1、2023年直接温室气体排放（范围一）包括自有采暖（制冷）设备消耗燃料产生的排放以及机构自有交通运输工具所消耗燃料产生的排放；间接温室气体排放（范围二）包括外购采暖（制冷）设备所消耗的电力以及营业办公所消耗的电力产生的排放。  
2、报告期截至2023年末，本公司碳排放对应口径的员工总人数为1543人。



# 09

## 数据梳理、 校验及保护

- 环境相关数据梳理和校验
- 采用技术手段保证数据安全和数据主体权益
- 数据安全事件（事故）应急处理预案及相应措施





本公司重视数据安全，搭建数据管理体系，采取相应的安全管理措施，预防和解决数据安全隐患，提升数据安全和质量。

## 环境相关数据梳理和校验

为保证数据的安全性和准确性，本公司建立了完善的数据管理制度和流程，包括《数据修改流程管理办法》《数据提取管理办法》《数据库管理规范》《数据补丁流程管理办法》《客户信息安全防护管理办法》《数据备份及恢复管理规范》等文件。

在数据质量校验、治理方面，本公司设置检核规则进行预警，以及监控数据仓库内指标数据一致性设置的检核校验规则，开展内部数据应用的数据质量检核。依托中国银保信保单登记管理信息平台对保险机构上报的保单相关数据（包括承保环境、保全环节、理赔环节、再保环节、财务环节、其他环节等数据）开展检查、评估、分析，针对发现的数据问题下发数据治理通知，定期开展保单登记管理信息平台与监管统计信息系统数据的指标完整性比对工作，评估两边系统数据质量。

## 数据安全事件（事故）应急处理预案及相应措施

本公司在网络与数据安全制度中明确了相关网络与数据安全事件的应急处置预案，《信息系统突发事件应急预案》中明确规定了突发事件的范围和等级认定，针对突发事件规范了应急处理流程。《客户信息安全防护管理办法》中明确了信息系统客户信息安全技术管控要求，针对客户信息安全风险事件的管理和客户信息风险事件罚则作出了明确规范，开展安全应急培训和演练。

## 采用技术手段保证数据安全和数据主体权益

本公司建立内外部支持系统，包括支持内部数据应用的敏捷BI系统、支持外部监管报送的监管数据报送系统（如保单登记信息报送平台、保险业标准化数据报送平台、统计信息报送平台、大病数据报送平台等）。此外，本公司采用技术手段，并邀请第三方检测机构进行安全检测评估，保证数据安全性和数据主体权益。



图9-1：财信吉祥人寿保险股份有限公司采用技术手段保证数据安全和数据主体权益



# TCFD指标索引

指标内容	披露内容索引
1.治理	
1.1 描述董事会对气候相关风险和机遇的监督	--
1.2 描述管理层在评估和管理气候相关风险和机遇方面的作用	P8-10
2.策略	
2.1 描述组织所鉴别的短、中、长期气候相关风险与机会	P23-24
2.2 描述组织在业务、策略和财务规划上与气候相关风险与机会的冲击	P25
2.3 描述组织在策略上的韧性，并考虑不同气候相关情境（包括2°C 或更严苛的情境）实体气候风险	--
3.风险管理	
3.1 描述组织识别和评估气候相关风险的流程	P18
3.2 描述组织管理气候相关风险的流程	P20-22
3.3 描述如何将识别、评估和管理气候相关风险的过程整合到组织的整体风险管理中	P18-20
4.目标	
4.1 披露组织根据其战略和风险管理流程评估气候相关风险和机遇所使用的指标	--
4.2 披露范围1、范围2和范围3温室气体（GHG）排放（如适用）以及相关风险	P37
4.3 描述组织用于管理与气候相关的风险和机遇的目标，以及针对目标的绩效	P2-7

# 测算方法

## 经营活动环境影响的量化测算

本公司依据中国人民银行发布的《金融机构环境信息披露指南》、《金融机构碳核算技术指南》要求，依据《工业企业温室气体排放核算和报告通则》，基于各能源消费品种的二氧化碳排放系数对温室气体排放量进行测算。

直接温室气体排放（范围一）

$$E_{\text{燃烧}} = \sum_{i=1}^n (AD_i \times EF_i)$$

式中：

$E_{\text{燃烧}}$  — 核算期内消耗的化石燃料燃烧产生的二氧化碳排放，单位为吨二氧化碳（tCO<sub>2</sub>）；

$AD$  — 核算期内消耗的第  $i$  种燃料的活动数据，单位为吉焦（GJ）；

$EF_i$  — 第  $i$  种燃料的二氧化碳排放因子，单位为吨二氧化碳每吉焦（tCO<sub>2</sub>/GJ）；

$i$  — 化石燃料类型代号；

其中，核算期内燃料燃烧的活动数据是各种燃料的消耗量与平均低位发热量的乘积，按下式计算

$$AD_i = NCV_i \times FC_i$$

式中：

$AD_i$  — 核算期内消耗的第  $i$  种化石燃料的活动数据，单位为吉焦（GJ）

$NCV_i$  — 核算期内第  $i$  种化石燃料的平均低位发热量。对固体或液体燃料，单位为吉焦每吨（GJ/t）；对气体燃料，单位为吉焦每万标立方米（GJ/10<sup>4</sup>Nm<sup>3</sup>）；

$FC_i$  — 核算期内第  $i$  种化石燃料的净消耗量。对固体或液体燃料，单位为吨（t）；对气体燃料，单位为万标立方米（10<sup>4</sup>Nm<sub>3</sub>）。

而燃料燃烧的二氧化碳排放因子按式下式计算：

$$EF_i = CC_i \times OF_i \times 44/12$$

式中：

$EF_i$  — 第  $i$  种燃料的二氧化碳排放因子，单位为吨二氧化碳每吉焦（tCO<sub>2</sub>/GJ）；

$CC_i$  — 第  $i$  种燃料的单位热值含碳量，单位为吨碳每吉焦（tC/GJ）；

$OF_i$  — 第  $i$  种燃料的碳氧化率。

44/12 — 二氧化碳与碳的相对分子质量之比。



## 间接温室气体排放（范围二）

$$E_{\text{购入电}} = AD_{\text{购入电}} \times EF_{\text{电力}}$$

式中：

$E_{\text{购入电}}$  — 购入电力所产生的二氧化碳排放量, 单位为吨二氧化碳 (tCO<sub>2</sub>) ;

AD<sub>购入电</sub>—核算期内购入的电量, 单位为兆瓦时 (MWh);

EF<sub>电力</sub> — 电力的二氧化碳排放因子, 单位为吨二氧化碳每兆瓦时 (tCO<sub>2</sub>/MWh)。

# 意见反馈表

感谢您阅读《财信吉祥人寿保险股份有限公司2023年度环境信息披露报告》。为了不断改进公司环境信息披露工作，提高公司环境与社会相关责任履行能力和水平，完善公司环境信息披露报告的编制质量，公司十分期望您能够对本报告作出评价，并提出报告的意见和建议。

1. 您属于以下哪类利益相关方（可多选）

- ☐ 政府
  - ☐ 客户
  - ☐ 金融机构
  - ☐ 社区
  - ☐ 媒体
  - ☐ 监管机构
  - ☐ 员工
  - ☐ 合作伙伴
  - ☐ 第三方机构
  - ☐ 其他

4. 您认为本报告的文字表述是否条例清晰、通俗易懂？

- ☐ 非常容易理解
- ☐ 内容表述清晰
- ☐ 内容表述不清
- ☐ 改进建议

2. 您认为本报告在内容披露方面是否提供了您所需要了解的信息？

- ☐ 内容非常充实、详细
- ☐ 内容可以满足需求
- ☐ 内容无法满足需求
- ☐ 改进建议

5.通过阅读本报告，您认为公司在履行环境相关责任方面表现如何？

- ☐ 非常好 ☐ 好
- ☐ 一般 ☐ 不好

6. 您最关注的章节内容:

3. 您认为本报告的框架结构是否合理？

- ☐ 合理 ☐ 不合理
- ☐ 改进建议

7. 您对改善和提质财信人寿绿色发展相关责任的意见和建议:

欢迎您通过以下方式将意见和建议反馈给我们

电话：0731-88318888

传真: 0731-88318900

邮箱: [zgsgbs@hnchaing.com](mailto:zgsgbs@hnchaing.com)

地址：湖南省长沙市岳麓区滨江路53号楷林国际A栋3楼、21-24楼

服 务 大 局

QUALITY SERVICE WITH GREAT VISION

服 务 客 户

QUALITY SERVICE FOR CUSTOMERS

机构联系方式：0731-88318888（电话）、0731-88318900（传真）  
机构网址：<http://life.hnchasing.com>  
机构地址：湖南省长沙市岳麓区滨江路53号楷林国际A栋3楼、21-24楼



财信人寿官方服务号



财信人寿官方订阅号